

康寧大學

大學校院通識教育暨第二週期系所評鑑

休閒管理學系（所）自我評鑑報告

聯絡人：_甘宜珮_____

聯絡電話：_06-2552500#32100_____

電子郵件：_leisure@ukn.edu.tw_____

單位主管：_郭勝豐_____（簽章）

摘要

本系前身為立德管理學院「休閒事業管理學系」成立於民國 89 年，民國 100 年更名為康寧大學「休閒管理學系」。本系大學部定位為培養觀光遊憩及休閒運動實務技能，研究所定位為培養觀光遊憩與休閒運動基本議題業種診斷之研究能力。大學部教育目標為配合觀光遊憩與休閒運動的發展趨勢、政策及資源調查與規劃之基礎專業訓練課程，加強學生專業整合應用能力；利用社區資源規劃創新活動，增進職場服務能力，培育觀光、運動活動規劃及服務專業人才。研究所教育目標為精進觀光遊憩與休閒運動專業知識之研究及產業諮詢和診斷服務，培育休閒高階經營管理人才。本系依循校、院訂定系核心能力包括：(1)創造力：休閒創新管理、專業整合應用，(2)就業力：休閒觀光專業知識技能與態度、休閒運動專業知識技能與態度，(3)服務力：休閒職場服務與管理能力。

系上目前共有專任教師共計 10 位，其中教授 1 位、副教授 2 位、助理教授 5 位、講師 2 位，教師專長符合本系學術領域，平均生師比 28.63：1。系上另聘棒球與籃球運動專長專業技術講師 3 位及棒球教練 1 位。系上設置專業教室及戶外活動場所提供學生休閒專業學習，包括：休閒品味與山岳生態旅遊中心、高爾夫球訓練專業教室、探索教育場、研究生專業閱覽室、休閒觀光資訊專業教室、休閒專題專業教室、體適能中心、木球場、法式滾球場、攀岩場等。系上運用相關課程所學搭配證照，規劃學生實習及練習考取證照，以作為就業準備。本系 102 至 104 學年度學生獲取相關休閒相關證照共計 179 人次。系上教師協助學生參與國內外各項競賽，發揮所學、技能訓練及團隊合作，102 至 104 學年度獲獎項目計 28 次。本系教師指導大學部學生申請科技部大專生研究計畫，103、104 學年分別獲得「人為活動與自然環境對國家公園觀光保全之探討-以台江國家公園為例」與「圖像化自主性旅遊行程安排-台南微旅行，輕鬆 Easy Go!」兩個計畫補助。指導大學部學生專題研究成果 103 學年度共計 7 件，104 學年度共計 6 件。

本系教師申請核定的學術研究計畫，102~104 學年共計 18 件，其中研究計畫 8 件，產學計畫 10 件。教師 102 至 104 學年期間研究著作成果，總計期刊論文 6 篇，研討會論文 37 篇，其他有 2 本技術報告。教師從事各項專

業服務，積極參與產官學界活動，以各自之學術專長服務社會，102至104學年中，獲邀擔任評審、審查委員或顧問等共計63人次。

系上針對 102~103 學年度畢業生流向調查得知：就業、升學、服役、待業、其他百分比分別為 73%、5%、13%、8%及 2%。102~103 學年度畢業生就業情形調查得知：私人企業、政府部門、學校、其他百分比分別為 37%、5%、54%、5%。系上畢業生就業情形高達 73%，顯示系上教育目標及學生在學期間所學專業符合社會所需。

目錄

摘要	i
目錄	iii
表目錄	v
圖目錄	vi
導論	1
壹、休閒管理學系之歷史沿革	1
貳、自我評鑑過程及結果	2
項目一：目標、核心能力與課程	7
壹、現況描述	7
1.1 班制之教育目標與核心能力及其制定情形	7
1.2 班制之課程規劃及其與教育目標與核心能力之關係	12
貳、特色	18
參、問題與困難	18
肆、改善策略	18
伍、項目一總結	19
項目二：教師、教學與支持系統	20
壹、現況描述	20
2.1 教師組成與聘用機制及教育目標、核心能力與學生學習 需求之關係	22
2.2 教師教學與學習評量及教育目標、核心能力、與學生學習 需求之關係	25
2.3 教師教學專業發展及其支持系統建置與落實情形	32
貳、特色	33
參、問題與困難	33
肆、改善策略	33
伍、項目二總結	34
項目三：學生、學習與支持系統	35
壹、現況描述	35

3.1 學生組成、招生與入學輔導之規劃與執行情形.....	35
3.2 學生課業學習、支持系統及其成效.....	42
3.3 學生其他學習、支持系統及其成效。.....	45
3.4 畢業生表現與互動及其資料建置與運用情形.....	47
貳、特色.....	56
參、問題與困難.....	56
肆、改善策略.....	56
伍、項目三總結.....	57
項目四：研究、服務與支持系統.....	58
壹、現況描述.....	58
4.1 師生研究表現與支持系統及其成效.....	58
4.2 師生服務表現與支持系統及其成效.....	66
貳、特色.....	68
參、問題與困難.....	68
肆、改善策略.....	69
伍、項目四總結.....	69
項目五：自我分析、改善與發展.....	71
壹、現況描述.....	71
5.1 班制之自我分析與檢討機制及其落實情形.....	71
5.2 自我改善機制與落實情形及未來發展之關係.....	76
貳、特色.....	80
參、問題與困難.....	80
肆、改善策略.....	80
伍、項目五總結.....	82
總結.....	83

表目錄

表 1 休閒管理學系自我評鑑組織編制與工作分配.....	3
表 2 休閒管理學系 105 年度第二週期系所評鑑時程表	5
表 1-1 校、院及系所定位與特色	7
表 1-2 校、院及系所之教育目標	8
表 1-3 校、院及系所核心能力	9
表 2-1 休閒管理系（所）專任師資一覽表	20
表 2-2 系（所）專任師資結構一覽表	22
表 2-3 專業教室及設施設備一覽表	27
表 3-1 學生人數、專任教師數、生師比表	37
表 3-2 休管系 102~104 年各學制學生註冊率	37
表 3-3 休管系 102~104 學年度學生來源人數分析表	38
表 3-4 碩士班學生組成分析表	39
表 3-5 碩士在職專班學生組成分析表	39
表 3-6 休閒管理學系畢業生 102~103 學年度就業情形調查統計表	53
表 3-7 休閒管理學系 102~103 學年度應屆畢業生流向調查統計表	53
表 4-1 休閒管理系 102 至 104 學年研究計畫、期刊、研討會 論文數量	59
表 4-2 休閒管理系 102 至 104 學年研究與產學計畫金額與件數	59
表 4-3 102 至 104 學年大學部學生專題論文成果	60
表 4-4 102 學年度研究生畢業論文總表	61
表 4-5 102 至 104 學年休閒管理系學生獲得證照彙整表	63
表 4-6 102 至 103 學年休閒管理系學生參與競賽彙整表	64
表 4-7 休閒管理系學生參與棒球及籃球競賽彙整表	65
表 4-7 102-104 學年專任教師參與校內外教育專業服務概況彙整	66
表 5-1 休閒管理系願景目標之 SWOT 析	71
表 5-2 休閒管理學系(所)104 學度各委員會組成	73
表 5-3 資料蒐集機制各利害關係人	75
表 5-4 自我改善落實情形	76
表 5-5 休閒管理學系近三年持續自我改善落實與未來的發展	78

圖目錄

圖 1 休閒管理學系自我評鑑流程圖.....	4
圖 1-1 系教育目標、核心能力之機制流程圖	10
圖 1-2 系教育目標與核心能力宣導機制圖	11
圖 1-3 休閒管理學系課程地圖	13
圖 1-4 課程規劃運作機制流程圖	14
圖 1-5 課程科目規劃結構圖	15
圖 1-6 課程地圖檢討與修正之機制	17
圖 2-1 本校 Moodle 系統入口網站.....	31
圖 3-1 學生、學習與支持系統	35
圖 3-2 休管系 102~104 學年度學生來源人數分析表	39
圖 3-3 本系課程規劃公告網頁	42
圖 3-4 102~103 學年度畢業生就業情形調查統計示意圖	54
圖 3-5 102~103 學年度應屆畢業生流向調查統計示意圖	55

導論

壹、休閒管理學系之歷史沿革

康寧大學前身立德管理學院，創校於 2000 年，而在 2008 年 8 月 1 日奉教育部核定更名為「立德大學」，於民國 2011 年 2 月 1 日改名為「康寧大學」。

本系所原名「休閒事業管理學系」創立於民國 89 年 8 月，自 92 學年度起改名為「休閒管理學系」，設有大學部、二技部。但是二技部於 95 學年度停招後，另設置四技部(95 學年度起招生)、進修學士班、大學部二年制在職專班(95 學年度停招)。92 學年度設置研究所招收碩士班，96 學年度招收研究所碩士在職專班。99 學年度受 97 年(2008 年)交通部觀光客倍增與陸客開放觀光年，以及生源不少來自於運動績優的影響，為提供學生更豐富的學習資源及更專業的課程訓練，於將學士班區分為兩大組別：「運動產業經營組」和「觀光休閒組」。但近年來又受少子化及國內運動體育相關學校院系的轉型，其除體育運動競技專業外，也增加運動相關產業的知能，故在 102 學年度經本系課程規劃委員會，和系務會議全系專任老師充分討論並取得共識後，不再以昔前二分組方式僅以休閒管理學系報部招生。本系以休閒管理的面向進行整體發展目標與課程特色的設計，在 103 學年度即以觀光遊憩資源、休閒運動作為教育訓練的二主軸，並以管理服務作為二教育主軸的支援基礎訓練。

在此教育主軸之下，將課程分為「基礎課程」與「應用課程」二面向進行選必修科目的設計，又本系藉由運動績優方式招生來擴充生源之故，對於此類型的學生則增加了相關運動專業訓練的選修課程。至於 104 學年與康寧護專合併後的影響，在短中程內並無發生關聯性，然長程發展目標則視全球性休閒活動、觀光潮流的發展方向與國家相關政策的面向再予以調整。

師資方面，專任教師共計 10 位，其中教授 1 位、副教授 2 位、助理教授 5 位、講師 2 位，教師專長符合本系三大學術領域，教師學術研究與專業服務表現頗優，學術期刊、專書、休閒專業活動方面均豐富多元。學生方面，大學部 10 班、四技部 1 班、進修部 5 班、碩士班 2 班、碩士在職專班 2 班，平均生師比 28.63：1。

貳、自我評鑑過程及結果

依據高教評鑑中心辦理之 105 年度第二週期系所評鑑目標與配合本校特色發展，建立指標並從各指標向度進行檢核，以確保品質並獲得專業認可。

因應系所評鑑，休管系成立了「休閒管理學系評鑑指導委員會」，休閒管理學系評鑑指導委員會係根據本次系所評鑑的五個評鑑項目，由本系專任教師及組員分組組成。六個小組根據所分配的評鑑項目，考量系所發展現況，搜集評鑑所需的佐證資料，撰寫小組的評鑑報告，再提報系所會議審核，整合成最後的自我評鑑報告。系上自我評鑑各項目成員如表一，自我評鑑流程及時程如圖一、表二所示，說明如下：

1. 參加評鑑座談會：參加高等教育評鑑中心及學校教務研發單位舉辦之評鑑座談，瞭解評鑑作業流程。
2. 成立系上「評鑑指導委員會」：負責系上評鑑計畫之規劃、協調及辦理自我評鑑工作。
3. 系上評鑑工作小組編制：依評鑑五大項目及量化資料彙整等工作，協調系上老師及組員進行任務編組。
4. 成立「校外評鑑委員會」：由系所推薦校外學者與業界專家，請學校聘請擔任本系校外評鑑委員會委員。
5. 進行系所自我評鑑報告撰寫：全系教職員與學生依自我評鑑組織之分工進行。
6. 完成系所自評報告初稿：撰寫基本資料與自我評鑑報告初稿。
7. 校外評鑑委員實地訪評：本系所聘請之校外評鑑委員進行實地訪評並提出改善建議。
8. 自評報告修訂與實質改善：針對校外評鑑委員實地訪評建議，研擬包括改善措施與時程之改善計畫，修正自我評鑑報告並進行實質改善，並完成自我評鑑報告之撰寫。
9. 完成自我評鑑簡報初稿，繳交與上傳自我評鑑報告。

表 1、休閒管理學系自我評鑑組織編制與工作分配

分組	成員	工作重點
召集人	郭勝豐教授兼系主任	統籌各項自我評鑑工作及總彙整
副召集人	林妤蓁研發長 徐淑瑤助理教授	負責規劃、協調及辦理自我評鑑工作
第一工作小組	楊建夫助理教授 吳信宏講師	負責評鑑項目一(目標、特色與自我改善)所需資料之蒐集、彙整、及該項目自評報告之撰寫
第二工作小組	張耀川副教授 徐淑瑤助理教授	負責評鑑項目二(課程設計與教師教學)所需資料之蒐集、彙整、及該項目自評報告之撰寫
第三工作小組	藍艷秋助理教授 吳信宏講師	負責評鑑項目三(學生學習與學生事務)所需資料之蒐集、彙整、及該項目自評報告之撰寫
第四工作小組	徐淑瑤助理教授 郭政茂助理教授	負責評鑑項目四(研究與專業表現)所需資料之蒐集、彙整、及該項目自評報告之撰寫
第五工作小組	林大裕講師 楊建夫助理教授	負責評鑑項目五(畢業生表現)所需資料之蒐集、彙整、及該項目自評報告之撰寫
第六工作小組	甘宜珮組員	負責各工作小組所需問卷之設計、調查與數據整理

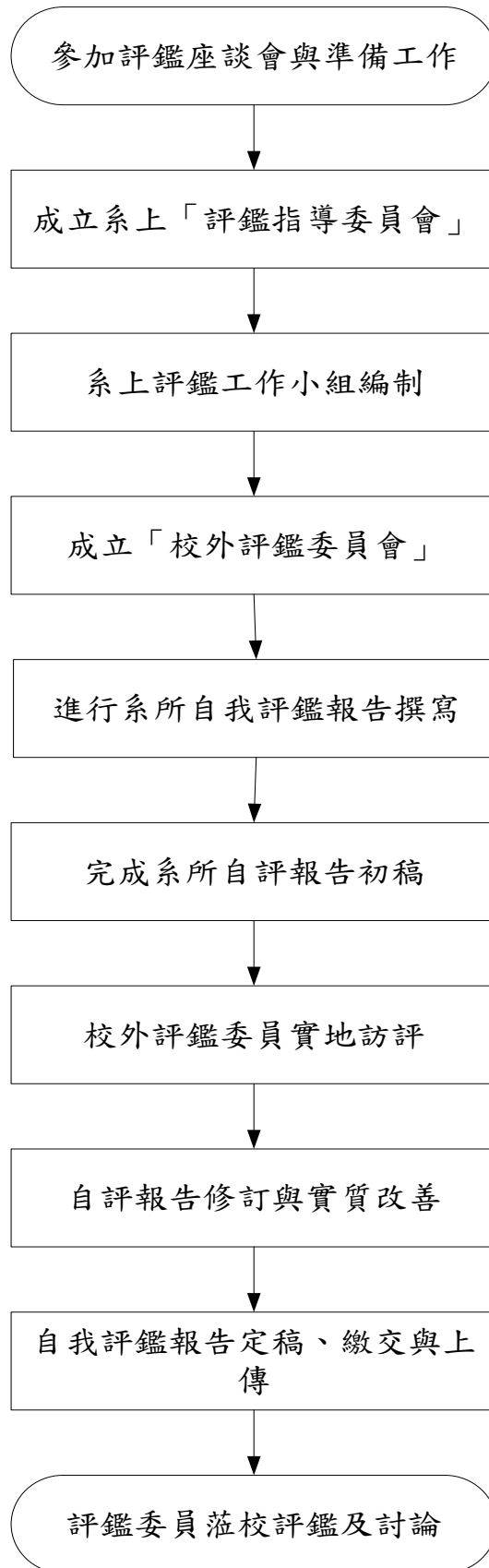


圖 1、休閒管理學系自我評鑑流程圖

表 2、休閒管理學系 105 年度第二週期系所評鑑時程表

日期	工作項目
104.09.10	召開休管系第一次系所評鑑會議 <ul style="list-style-type: none"> • 確立自評計畫執行組織架構、業務分工及作業流程 • 成立「評鑑指導委員會」並確認各項目負責人員名冊
104.10.7	召開休管系第二次系所評鑑會議 <ul style="list-style-type: none"> • 各項目負責人依新版評鑑指標將舊版內容初步整理至新版 • 依各項目新版評鑑指標所需佐證資料進行討論 • 校外「評鑑委員會」名單討論 • 本次會議討論決議提交10/14校方會議
104.10.28	召開休管系第三次系所評鑑會議 <ul style="list-style-type: none"> • 依10/14校方會議討論決議進行調整 • 依各項目評鑑指標持續撰寫、確認所需佐證資料 • 校外「評鑑委員會」名單討論與確認 • 討論「第一次系所自評」事宜
104.11.18	召開休管系第四次系所評鑑會議 <ul style="list-style-type: none"> • 依各項目評鑑指標持續撰寫及確認佐證資料
104.12.9	召開休管系第五次系所評鑑會議 <ul style="list-style-type: none"> • 各項目完成撰寫 • 由召集人進行自評報告初稿統整及編輯
104.12.30	召開休管系第六次系所評鑑會議 <ul style="list-style-type: none"> • 完成本系自評報告初稿 • 由本系全體委員進行討論審查 • 安排「第一次系所自評」事宜並確認自評日期

105.01.6	召開休管系第七次系所評鑑會議 • 討論及安排「第一次系所自評」事宜
105.1.17	辦理第一次校內演練(一)院自評
105.02.24	召開休管系第八次系所評鑑會議 • 依院自評意見進行實質改善 • 各項目負責人修改自評報告初稿
105.03.02	召開休管系第九次系所評鑑會議 • 討論及檢核實質改善情形 • 各項目負責人持續修改自評報告初稿
103.3.16	辦理第二次校自評(校外委員)
105.3.17	召開休管系第十次系所評鑑會議 • 依第二次校自評意見進行實質改善 • 各項目負責人完成修改自評報告初稿 • 由召集人進行自評報告二稿統整及編輯
105.05.20 前	自我評鑑報告、附件資料、佐證資料及資料夾定稿
105.06.08	系所自我評鑑(校外委員)
105.06.17~105.06.30	各受評單位針對「校外評鑑委員」實地訪評改善建議研擬改善計畫，並於相關會議中提出改善措施與時程
105.06.16~105.07.31	各受評單位進行自我評鑑報告修正及實質改善
105.07.31 前	系所評鑑的自我評鑑報告完成改善
105.08.31 前	1. 上網填報基本資料 2. 系所評鑑自我評鑑報告校稿完成與提交 3. 系所上傳自我評鑑報告
105.11.27~105.11.30	教育部實地訪評

項目一：目標、核心能力與課程

壹、現況描述

1.1 班制之教育目標與核心能力及其制定情形

1.1.1 班制定位、教育目標及其設定依據與考量

本系在整體的發展上，觀察國內外觀光旅遊及休閒運動逐年向上的發展趨勢，加上國家產業發展政策，並依循校訓「創新、創意、創未來」的辦學理念，培育創造、就業、服務三力齊俱的學生，結合在地豐富的生態資源與文化資產及國內外觀光遊憩及休閒運動發展趨勢，考量學生背景，評估自身發展條件，訂定系所定位與特色(表 1-1)；本系並以上述制定內容為依據，訂定教育目標，以提升學生競爭力(表 1-2)。

表 1-1 校、院及系所定位與特色

校定位	院定位	系所定位
102-105 學年度 重視實務、理論與產業 結合的教學型大學	培養管理專業知識與 技能之實務教學型學 院	休管系： 培養觀光遊憩及休閒運動實 務技能
106-109 學年度 追求產、學、用結合之 卓越教學型大學		休管所： 培養觀光遊憩與休閒運動基 本議題業界診斷之研究能力
110-113 學年度 成為產、學、用一體的 優質教學型典範大學		

表 1-2 校、院及系所之教育目標

校教育目標	院教育目標	休閒管理學系(所)教育目標
<ol style="list-style-type: none"> 1. 培育學生能夠面對未來挑戰，具備人文與健康素養。 2. 運用創造力、就業力及服務力等核心能力，成為職場最愛員工，進而開創未來優質生活。 	<ol style="list-style-type: none"> 1. 配合台灣重點新興產業發展，培養學生思考與創新應用能力。 2. 加強專業知識技能與態度，提升專業服務與品管能力，培育服務與管理之專業人才。 	<p>休管系：</p> <ol style="list-style-type: none"> 1. 配合觀光遊憩與休閒運動的發展趨勢、政策及資源調查與規劃之基礎專業訓練課程，加強學生專業整合應用能力。 2. 利用社區資源規劃創新活動，增進職場服務能力，培育觀光、運動活動規劃及服務專業人才。 <p>休管所：</p> <ol style="list-style-type: none"> 1. 精進觀光遊憩與休閒運動專業知識之研究及產業諮詢和診斷服務。 2. 培育休閒高階經營管理人才。

1.1.2 班制核心能力與教育目標之關連性及其制定理由

本系考量本系師資專長和依循本校校訓「創新、創意、創未來」的辦學理念，並結合整體校務在現階段時空下立基所在而擬訂出定位、發展遠景、特色、教育目標，以及深思熟慮與集體智慧下，共識出「創造力」、「就業力」、「服務力」三力齊俱的學生核心能力及核心能力指標(表 1-3)。

表 1-3 校、院及系所核心能力

校核心能力	院核心能力	休閒管理學系(所)核心能力
(一)創造力：學生能夠前瞻思考，具備創新、創意、創未來之能力。	思考與創造應用能力	休閒創新管理 專業整合應用
(二)就業力：學生具備專業知識與技能、問題解決能力、多元學習態度，並學以致用。	專業知識技能與態度	休閒觀光專業知識技能與態度 休閒運動專業知識技能與態度
(三)服務力：學生可以運用所學服務他人、群體及社會，進而肯定自我。	專業服務與品管能力	休閒職場服務與管理能力

1.1.3 班制之教育目標、核心能力其制定與修正機制

一、制定及修正機制

本系教育目標、核心能力之機制擬定，由課程規劃委員會負責規劃、運作與執行，課程規劃委員會除每學期固定會議外，依實際需要加開臨時會議。課程委員會由委員會召集人邀請課程委員參與討論，根據師生、畢業生和校外委員意見及建議，配合系發展定位、產業發展趨勢，決定增刪調整教育目標、核心能力。各年度各學部級各學期課程均經委員會討論、協調後定案，既符合本系發展定位、教育目標、核心能力及兼顧產業發展趨勢，更能維持課程的整體性與合理性(圖 1-1)。

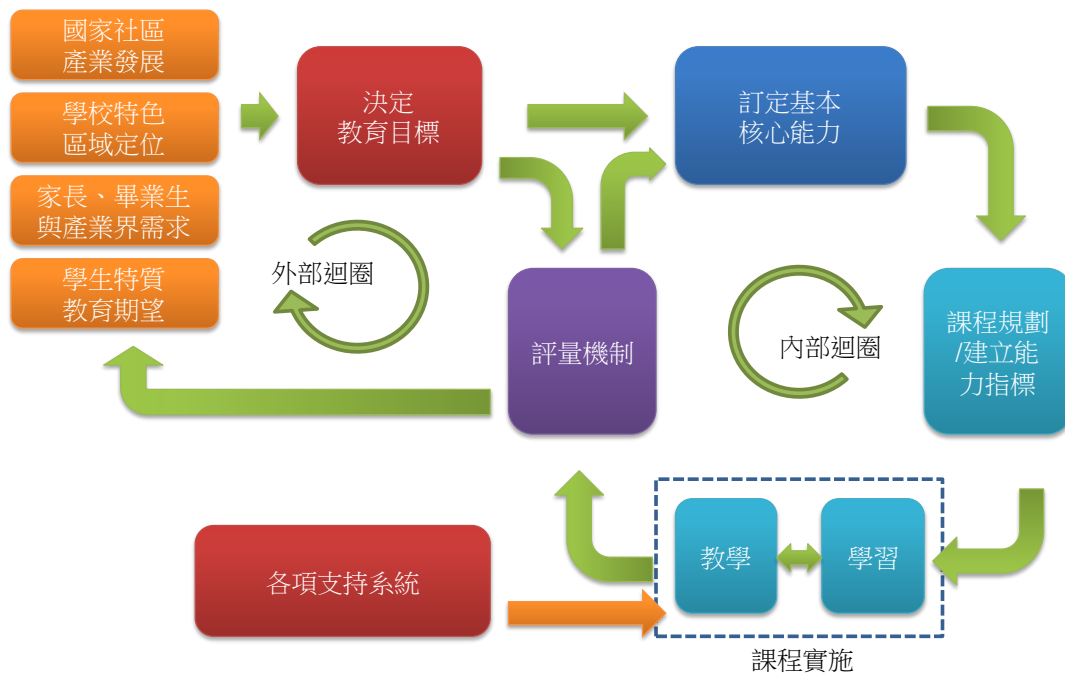


圖 1-1 系教育目標、核心能力之機制流程圖

二、教育目標、核心能力訂應機制相關會議

本系於系務會議、系課程規劃委員會議討論及修訂教育目標、核心能力指標，如附錄所示。【附錄 1-1 102-104 學年度教育目標、核心能力訂應機制相關會議】

1.1.4 向師生宣導說明教育目標與核心能力之作法

一、宣導機制

本系教育目標與學生核心能力項目與內容的訂定，主要是透過系務會議；全系師生的宣導上，則透過系網頁公告、系主任時間和班會，加強學生對本系教育目標之認識。(圖 1-2)。

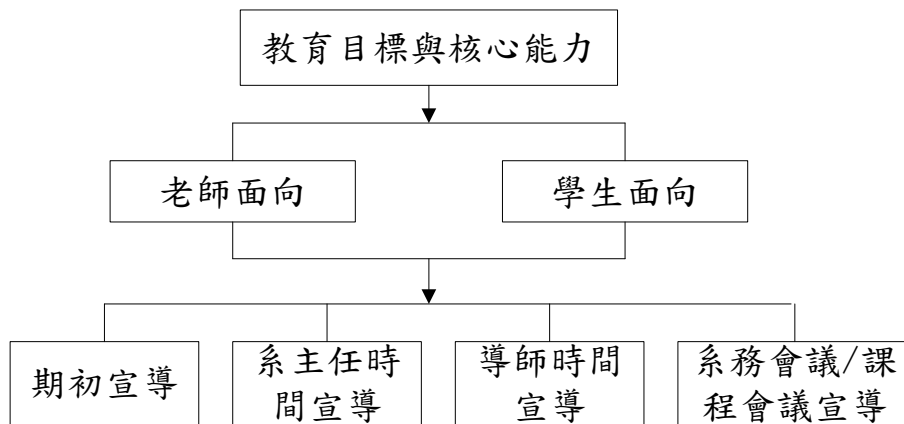


圖 1-2 系教育目標與核心能力宣導機制圖

二、周知管道與成效

本系設立之教育目標、學生核心能力，經本系多次會議不斷討論，教師認同度高。為使師生瞭解，並於系網頁架設相關資訊以供瀏覽。且將相關文宣製作成海報，張貼於布告欄，利用各種場合進行宣導。宣導內容包含課程地圖、課程內容描述、課程架構、教育目標、核心能力等。

(一) 宣導主要方式與管道如下：

1. 召開系務會議共同研規劃宣導方式。
2. 利用新生座談與家長訪校時進行宣傳。
3. 資訊清楚呈現於本系網頁首頁、佈告欄、課程手冊及學生手冊。並善用班會、餐敘、家族制度、家族聚會等時機宣導。

(二) 辦理情形之成效

本系所有師生均已在系上網頁、課程手冊、課堂、班會、座談會等各種不同管道，獲知宣導資訊。透過正式班會或座談形式的回覆意見，皆有中等以上程度的了解。

(三) 特色

1. 本系運用各種多元管道，宣導教育目標與核心能力，協助學生、家長或未來想選讀本系之學生了解本系設立之宗旨與目標。
2. 本系規劃有教育目標與核心能力宣導後之回饋機制：利用訪談、回饋意見表，瞭解學生熟悉程度，以確實掌握學生對本系教育目標與核心

能力之認識狀況。

- 3.本系課程架構，教師教學大綱上網率達 100%，並提供同儕教學觀摩，使授課品質提昇。

1.2 班制之課程規劃及其與教育目標與核心能力之關係

1.2.1 依據教育目標與核心能力進行課程規劃之關連

本校教育目標為培育學生能夠面對未來挑戰，具備人文與健康素養，並運用創造力、就業力及服務力等核心能力，成為職場最受歡迎的員工，進而開創未來優質生活。院教育目標為培養學生思考與創造應用能力，加強專業知識技能與態度，提昇專業服務與品管能力。依據校院教育目標，訂定本系教育目標為配合觀光休閒與休閒運動的發展趨勢、政策及資源調查與規劃之基礎專業訓練課程，加強學生專業整合應用能力；利用社區資源規劃創新活動，增進職場服務能力，培育觀光、運動事業規劃及服務專業人才。據此，本系課程規劃以「觀光遊憩資源」及「休閒運動」兩大領域，積極培育觀光旅遊、休閒活動與運動產業的專業人才(如圖1-3 所示)。

本系總體課程擬訂由課程規劃委員會負責規劃、運作與執行，課程規劃委員會除每學期一次固定會議外，依實際需要加開臨時會議。課程委員會由委員會召集人邀請課程委員參與討論，根據師生、畢業生和校外委員意見及建議，配合系發展定位、教育目標、核心能力、產業發展趨勢，決定課程的增刪調整。各年度各學部級各學期課程經委員會討論、協調後定案，既符合本系發展定位、教育目標及兼顧產業發展趨勢，更能維持課程的整體性與合理性。(圖 1-4)。

日間學士班

課程教育目標	專業課程規劃				能力養成	職場方向
	一年級	二年級	三年級	四年級		
理解觀光遊憩與休閒運動的發展、趨勢、政策	休閒遊憩概論 休閒管理學 休閒社會學 觀光心理學 觀光學 國際觀光	健康休閒概論 戶外遊憩 觀光行政法規 文化觀光	觀光行銷學 運動產業經營專題 水域活動 旅遊經營學 領隊與導遊實務 奧林匹克專論	休閒證照 休閒趨勢與生涯發展 休閒運動 生態觀光 溫泉與休閒 運動產業趨勢與策略	專業整合應用 休閒創新管理 休閒運動專業知識技能與態度 休閒職場服務與管理能力	以資源為導向 衍生之調查規 劃顧問公司、 旅遊或運動事 業趨勢分析 員、領隊導 遊、觀光行政 公職人員、旅 遊或運動觀光 行銷等經營管 理公司 休閒旅遊活動 企劃管理公司 ，創新活動策 劃及經營管理 服務導向之觀 光旅館、旅行 業、解說員、 志工 密集資本為取 向之休閒產業 ，如運動俱樂 部、主題樂 園、高爾夫球 場、休閒農
資源調查與規劃能力	環境資源概論	觀光地理 山岳旅遊 財務管理 觀光地理資訊系統 統計學	調查研究方法 遊程規劃與設計 觀光資源規劃 風景區規劃管理 統計軟體應用(SPSS)	休閒管理專題 應用生態學		
刺激創新活動規劃	探索教育 休閒生活美學	海洋觀光休閒管理 休閒消費者行為 商業旅遊與會展產業 體驗教育	休閒活動企劃 休閒保健管理 休閒遊憩治療	旅行文學 健康休閒實務		
培養職場服務倫理	觀光英語	導覽解說實務 人力資源管理 旅行業經營管理 領導與溝通	旅館經營實務 國際禮儀 運動傷害預防與急救	校外實習 特殊人群休閒活動管理 民俗體育活動		
訓練觀光旅遊、休閒活動與運動產業的專業人才		運動教練與指導 運動設施管理 運動賽事企劃與實務 旅行業業務 體育運動節目企劃 體適能	休閒農業實務 運動專長 休閒日文	休閒俱樂部經營管理 高爾夫球場管理 社區運動與健康推廣 節慶活動管理 運動與媒體		

進修學士班

課程教育目標	專業課程規劃				能力養成	職場方向
	一年級	二年級	三年級	四年級		
理解觀光遊憩與休閒運動的發展、趨勢、政策	休閒遊憩概論 休閒管理學 休閒社會學 觀光心理學 觀光學 國際觀光	健康休閒概論 戶外遊憩 觀光行政法規 文化觀光	觀光行銷學 運動產業經營專題 水域活動 旅遊經營學 領隊與導遊實務 奧林匹克專論	休閒證照 休閒趨勢與生涯發展 休閒運動 生態觀光 溫泉與休閒 運動產業趨勢與策略	專業整合應用 休閒創新管理 休閒運動專業知識技能與態度 休閒職場服務與管理能力	以資源為導向 衍生之調查規 劃顧問公司、 旅遊或運動事 業趨勢分析 員、領隊導 遊、觀光行政 公職人員、旅 遊或運動觀光 行銷等經營管 理公司 休閒旅遊活動 企劃管理公司 ，創新活動策 劃及經營管理 服務導向之觀 光旅館、旅行 業、解說員、 志工 密集資本為取 向之休閒產業 ，如運動俱樂 部、主題樂 園、高爾夫球 場、休閒農
資源調查與規劃能力	環境資源概論	觀光地理 山岳旅遊 財務管理 觀光地理資訊系統 統計學	調查研究方法 遊程規劃與設計 觀光資源規劃 風景區規劃管理 統計軟體應用(SPSS)	休閒管理專題 應用生態學		
刺激創新活動規劃	探索教育 休閒生活美學	海洋觀光休閒管理 休閒消費者行為 商業旅遊與會展產業 體驗教育	休閒活動企劃 休閒保健管理 休閒遊憩治療	旅行文學 健康休閒實務		
培養職場服務倫理	觀光英語	導覽解說實務 人力資源管理 旅行業經營管理 領導與溝通	旅館經營實務 國際禮儀 運動傷害預防與急救	校外實習 特殊人群休閒活動管理 民俗體育活動		
訓練觀光旅遊、休閒活動與運動產業的專業人才		運動教練與指導 運動設施管理 運動賽事企劃與實務 旅行業業務 體育運動節目企劃 體適能	休閒農業實務 運動專長 休閒日文	休閒俱樂部經營管理 高爾夫球場管理 社區運動與健康推廣 節慶活動管理 運動與媒體		

碩士班/碩士在職專班

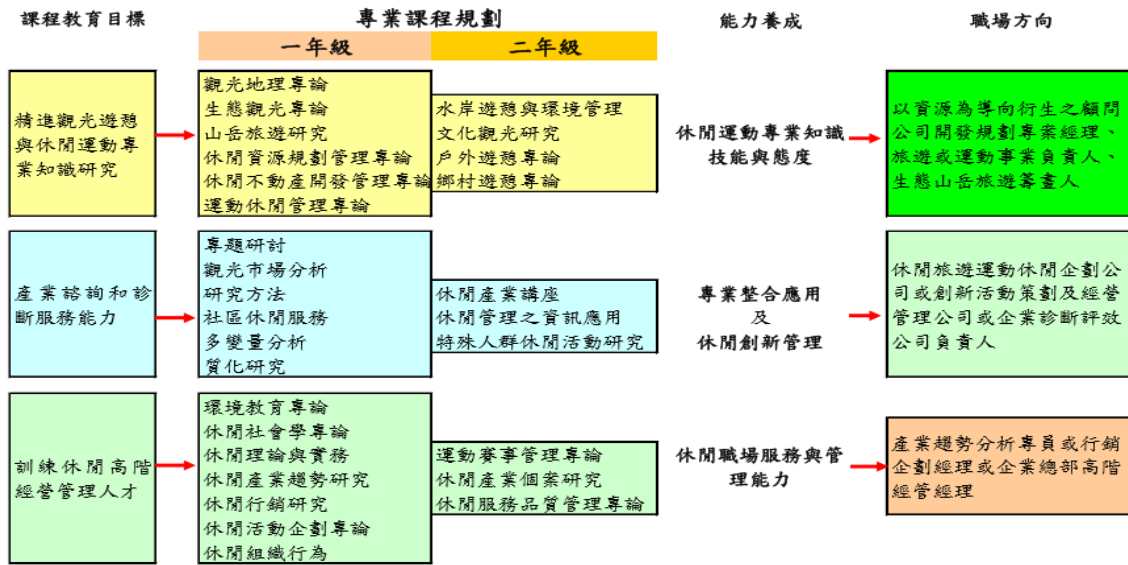


圖 1-3 休閒管理學系課程地圖

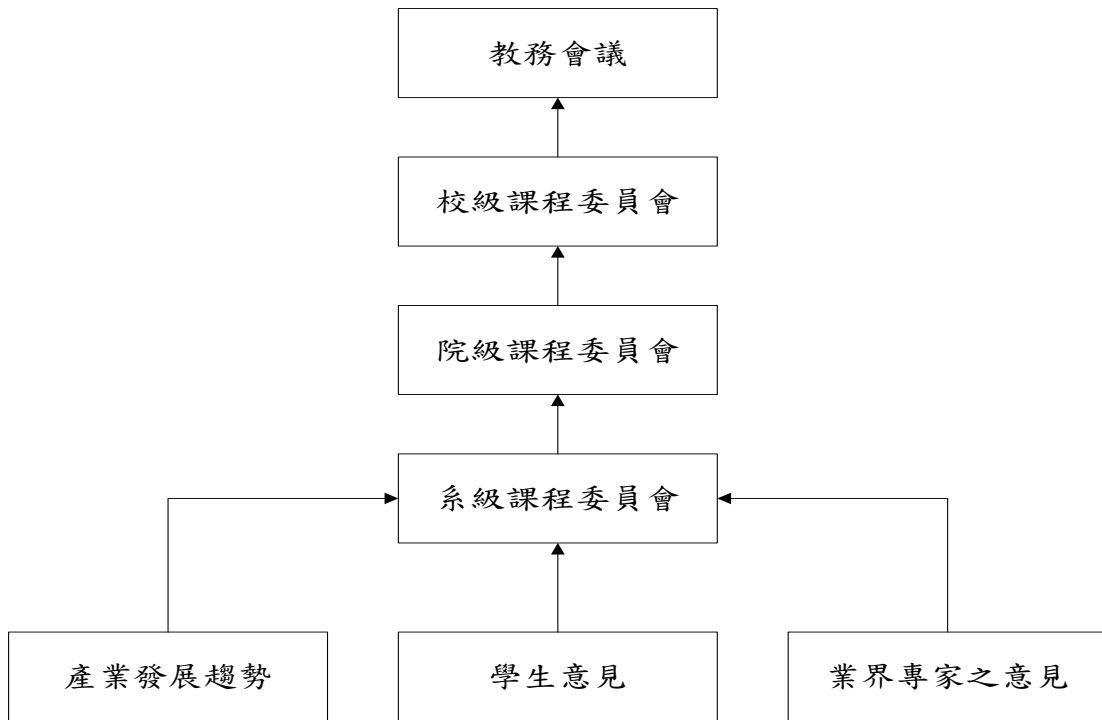


圖 1-4 課程規劃運作機制流程图

1.2.2 課程規劃符合系所教育目標與專業特性

本校教育目標為培育學生能夠面對未來挑戰，具備人文與健康素養，並運用創造力、就業力及服務力等核心能力，成為職場懂得休閒生活與活動企劃的員工，進而提升未來優質的休閒產業。院教育目標為培養學

生思考與創造應用能力，加強專業知識技能與態度，提昇專業服務與品管能力。依據校院教育目標，訂定本系教育目標為配合休閒運動、觀光遊憩的發展趨勢、政策及資源調查與規劃之基礎專業訓練課程，加強學生專業整合應用能力；利用人文與自然資源規劃的創新活動企劃，增進職場服務能力，培育休閒運動、觀光遊憩產業規劃及服務專業人才。據此，本系課程規劃以觀光遊憩資源、休閒運動作為教育訓練的二主軸並以管理服務作為二教育主軸的支援基礎訓練，積極培育休閒運動、觀光遊憩產業的合適人才，如圖1-5 所示。

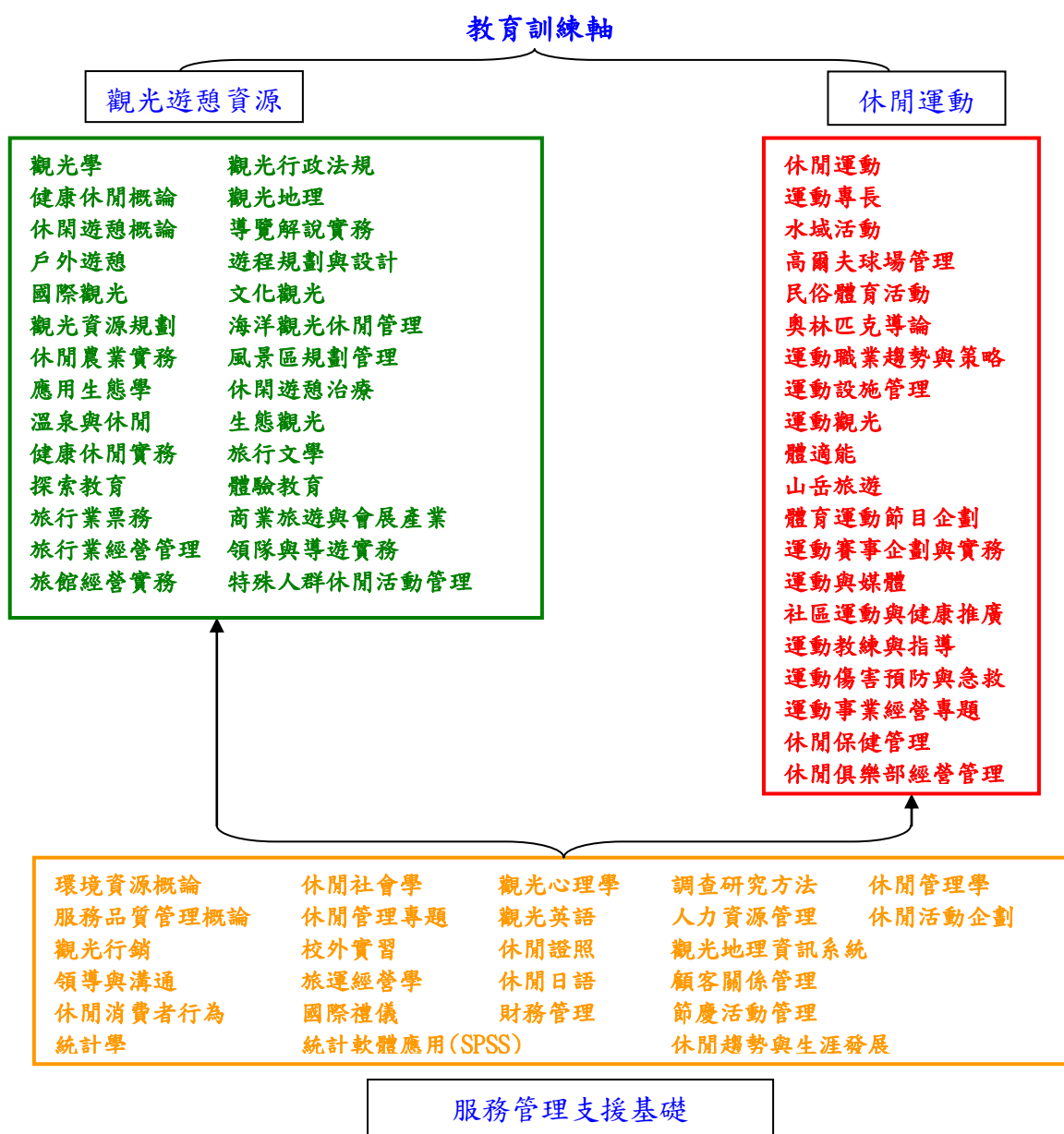


圖 1-5 課程科目規劃結構圖

1.2.3 課程規劃設計與檢討機制及其運作結果

一、課程規劃考量因素

本系課程規劃的設計、架構擬訂到最終課程名稱的訂定，基本上是依圖1-4的運作。由於本系非新創的科系，原有的課程架構已定型，因此102至104學年度的課程規劃以修訂為原則；修訂的考量因素，著重於以下三點：

- (一) 是否符合現階段全球化發展趨勢，和台灣整體產業發展的人才需求，尤其是休閒、觀光、遊憩服務產業。
- (二) 本系的師資結構與專業，包括畢業系所、專業著作(論文、專書、計畫、報告網頁)、證照(含專業研習)、校外專業講座(如專題演講、媒體節目專業講師或主持人、校內外活動指導或負責人等)。
- (三) 除本系專任教師外，其他有助於本系課程規劃關係人的意見，包括(a)在校生和畢業生，(b)校外專家、學者或產業界主管級人士，(c)系所評鑑委員。

二、課程規劃組織與運作

本系總體課程擬定上由課程規劃委員會負責規劃、運作與執行，課程規劃委員會除每學期一次固定會議外，依實際需要加開臨時會議。課程委員會由委員會召集人邀請課程委員參與討論，根據師生、畢業生和校外委員意見及建議，配合系發展定位、教育目標、產業發展趨勢，決定課程的增刪調整。各年度各學部級各學期課程經委員會討論、協調後定案，既符合本系發展定位、教育目標及兼顧產業發展趨勢，更能維持課程的整體性與合理性。

三、課程規劃成果

本系自民國 89 年創系至今，課程規劃上歷經五次修訂。本系各年度各學部級各學期課程經委員會討論、協調後定案。本系學生需修習 130 學分，分為通識課程(28 學分)和專業課程(100 學分)兩大部分；專業課程分院訂必修(9 學分)和本系專業課程(91 學分)；本系專業課程又分必修(59 學分)和選修(32 學分)。本系碩士在職進修班學生需修習 37 學分，本系專業課程又分必修(7 學分)和選修(24 學分)，碩士論文 6 學分。各學制課程

規劃詳見【附錄 1-1】。

四、課程地圖建置培養學生專業知識、實務能力及人文素養

(一) 課程地圖建置情形

配合校級、院級及系級學生核心能力指標，有系統的輔導學生學習。本系於 96 學年度已建置休閒管理學系課程之學習地圖，隨著 99 學年度學系的調整，本系因應國家政策將原有的休閒主軸，增編成觀光休閒組與運動產業經營組，藉由課程委員會及系務會議的通過，建置了課程學習暨職涯地圖。本系所建置之課程地圖是針對學生所需修習學分（包含共同必修、通識課程、專業課程等類）及畢業後之出路進行規劃與說明。【課程地圖建置詳如附錄 1-2】。

(二) 實施情形

為了讓進入本系的新鮮人能清楚了解本系的課程規劃及其未來四年所學可得之績效，特於新生報到的座談會中予以說明，並且在與其家長說明時也予以介紹。並且在系主任時間和導師班會時間再次說明學習地圖之功能，以其讓學生清楚知道本系課程規劃的用心。除當面說明之外，也將課程地圖暨說明登載於本系網頁，讓全系同學及校外來賓明瞭，如【圖 1-6】。

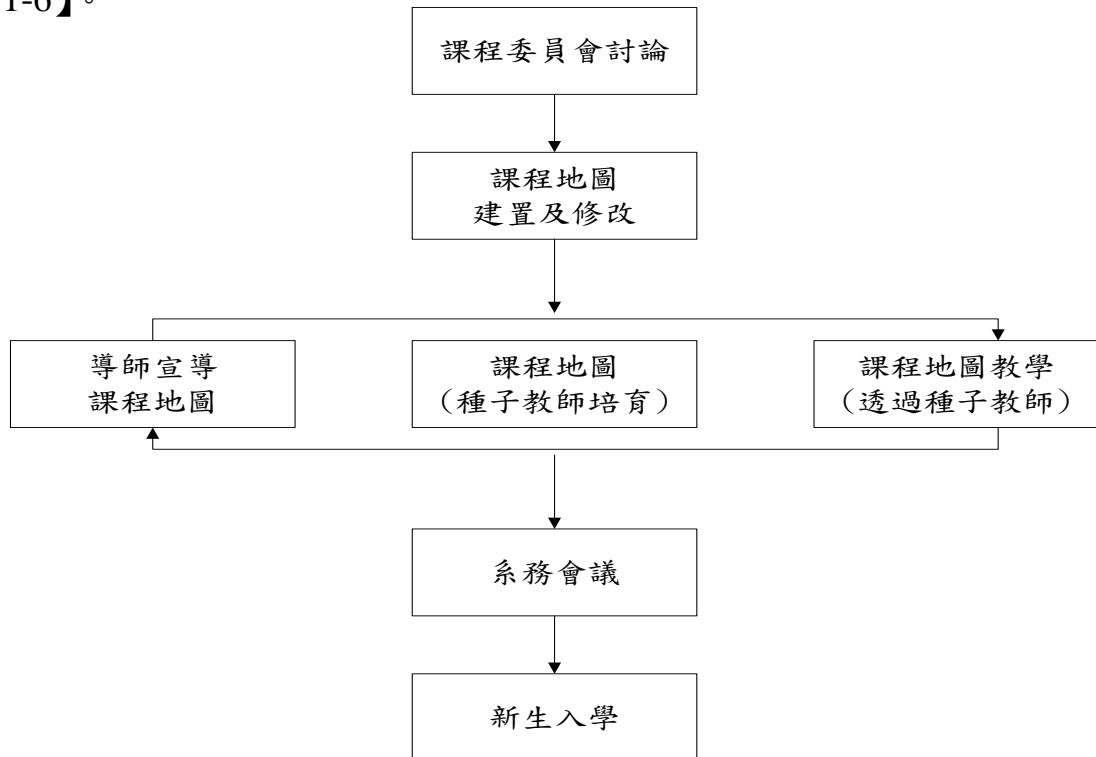


圖 1-6 課程地圖檢討與修正之機制

貳、特色

一、課程架構完整，設計與規劃符合地方特色

本校在觀光、休閒地理區位上，深具海岸與濕地生態、文化與歷史、休閒農業以及運動產業等區位優勢與地方特色。在以上總總優越觀光、休閒的環境條件下，本系經多次會議研議與決議下，提出「觀光遊憩資源」與「休閒運動」兩大課程規劃主軸，並著重服務、行銷、方法、資訊科技等跨領域的「服務管理」課程來整合與連結。

二、教師教學認真，教學觀摩與評量顯現成效

為打造最優良的教學環境，和落實學生核心能力的培育，本系教師均全心全力備課、擬定上課大綱與講義，更充分運用本系教學資源，傳授學生專業知識。在教師教學與學生成效上，教學觀摩、戶外教學、教師教學評量是授課成效，補救教學與學生學習評量(期中考、期末考等)是學習成效，都獲得極高、極豐碩的成果。

參、問題與困難

由於地理位置及私立大學之故，遴聘符合本系發展主軸之優良師資困難度較高。本系研究領域較為廣泛，但近年來的努力已初見成效，課程與研究已有結合二個領域的趨勢。如何在課程規劃、學術研究等方面做更有效地整合，則仍持續努力。

一、教師面：

(1)教師面臨服務、教學、研究和輔導等多重壓力。

(2)教師面臨教師年度考核機制、每學年教學評鑑與教師評鑑之壓力。

二、學生面：

(1)研究生多數在職，執業環境人力不足，不利學生修課。

(2)由於少子化與所處偏遠的雙重影響，本系的入學新生其素質似有略降的趨勢，且學習動機亦待加強。

肆、改善策略

一、教師面：

(1)提供充足的教學與研究環境，並透過教師研究特色及融洽的團隊精神，吸引優良師資。

(2)強化研究績效，資深帶領資淺教師。

(3)鼓勵教師教學成長與專業發展。

二、學生面：

(1)強化學生專業與職涯發展能力

(2)提供多種獎助學金，宣導與推動公費就學獎助制度，以獎勵優秀學生，藉此來吸引學生前來就讀。

伍、項目一總結

一、訂定發展方向與教育目標方面：本系根據自我定位與教育目標，透過SWOT 理性分析，建構系(所)的教育目標與發展方向訂定出學生核心能力，以整合「跨領域」知識，兼顧學術研究與實務應用。

二、結合核心能力與課程規劃方面。

三、強化系所特色方面：強調「在地化」休閒文化與自然資源的研究與應用，期許本系成為研究「在地化」地區的重要學術單位。

項目二：教師、教學與支持系統

壹、現況描述

本系教育目標為配合休閒觀光與休閒運動的發展趨勢、政策及資源調查與規劃之基礎專業訓練課程，加強學生專業整合應用能力；利用社區資源規劃創新活動，增進職場服務能力，培育觀光、運動事業規劃及服務專業人才。據此，本系課程規劃以「觀光遊憩資源」，「休閒運動」二大教學方向為緯，積極培育觀光遊憩資源、休閒運動的專業人才。

本系配合培育目標、系特色發展，課程及教學的需求，聘請有關休閒管理領域學術背景或具有業界實務專長之師資(如表 2-1)。目前系上有專任教師 10 名，包括教授 1 名、副教授 2 名(含借調)、助理教授 5 名、講師 2 名，運動專長專業技術講師 3 位及棒球教練 1 位。另每學期皆有聘任學有專精兼任教師，師資專長涵蓋休閒資源、服務管理、運動休閒、語文等擁有豐富學經歷及業界經驗之師資。本校訂定各項進修及升等辦法，鼓勵教師進修及升等，以提升教師結構與專業素養。近年教師流動性穩定(如表 2-2)。

表 2-1 休閒管理系（所）專任師資一覽表

姓名	學歷	職稱	專長
郭勝豐	-猶他州立大學生物與農業工程博士 -臺灣師範大學運動與休閒管理所碩士在職專班肄業	教授	休閒資源、休閒農業、觀光休閒、休閒資源環境管理
張耀川	-福建師範大學教育博士	副教授	運動休閒健康管理、運動實務指導、休閒活動企劃與實務
古宜靈	-英國雪菲爾大學都市及區域計畫系博士後研究 -國立台北大學都市	副教授(借調業界)	休閒資源規劃、休閒參與行為、文化產業研究、土地使用與環境規劃、土地開發與經營、

	計劃研究所博士 -國立成功大學都市 計劃研究所碩士		社區營造與社區發展、 國土計畫與都市更新
楊建夫	-國立台灣大學地理 研究所博士	助理教授	觀光地理、觀光與休閒 資源、山岳旅遊、山野 教育、世界遺產旅遊、 休閒品味(葡萄酒品 鑑)、旅行社經理人
徐淑瑤	-美國密西根州立大 學 -社會學系與都市研 究博士(雙主修) -美國密西根州立大 學社會學系與都 市研究碩士(雙主 修)	助理教授	休閒社會學、觀光心理 學、休閒消費者行為、 調查研究方法、空間與 性別
林好蓁	-國立成功大學/水 利及海洋工程研 究所博士 -美國馬里蘭大學管 理博士候選人 -國立成功大學/水 利及海洋工程研 究所碩士 -國立成功大學/水 利及海洋工程系 學士	助理教授	休閒資源規劃管理、觀 光休閒地理資訊系統、 休閒災害、生態工法、 生態旅遊、企業環境管 理、管理
藍艷秋	-臺灣大學生物資源 暨農學院 博士	助理教授	生態學、昆蟲學、植物 保護、統計學等
郭政茂	-美國貝克學院運動 休閒研究所	助理教授	籃球
林大裕	-英國博恩模斯大學 觀光管理碩士	講師	生態旅遊、國際觀光、 健康休閒生態旅遊、國 際觀光、健康休閒
吳信宏	-中華大學建築與都 市計畫學系碩士	講師	景觀建築設計、山坡地 建築開發、休閒不動產 開發、環劃

林易增	文化大學學士	專業技術 講師	運動專長訓練、棒球
陳金雄	世界新聞專科學校 學士	專業技術 講師	運動專長訓練、籃球
蕭良在	民德商職	專業技術 講師	運動專長訓練、棒球
鄭百勝	台灣省立體育專科 學校學士	棒球隊 教練	運動專長訓練、棒球

(續)表 2-1 休閒管理系運動專業技術講師及教練

姓名	學歷	職稱	專長
林易增	文化大學學士	專業技術 講師	運動專長訓練、棒球
陳金雄	世界新聞專科學校 學士	專業技術 講師	運動專長訓練、籃球
蕭良在	民德商職	專業技術 講師	運動專長訓練、棒球
鄭百勝	台灣省立體育專科 學校學士	棒球隊 教練	運動專長訓練、棒球

表 2-2 系(所)專任師資結構一覽表

學年度 項目	98	99	100	101	102	103	104
教授	2	2	2	2	2	1	1
副教授	3	3	2	2	2	2	2
助理教授	5	4	4	5	5	6	5
講師	3	2	2	3	2	2	2
總數	13	11	10	12	11	11	10

2.1 教師組成與聘用機制及教育目標、核心能力與學生學習需求之關係

本系在89年設校創系之初即體認觀光休閒產業的成功與否，第一步即必須真切了解環境資源的適切性，唯有作好資源的調查分析作業和對於議題的研究澈透，才可以提出良佳的規劃和活動設計，方可使其進行

經營管理時順心應手。環視國內、外成功案例皆是妥適的調查分析和有創意的規劃才能讓休閒觀光事業永續經營和創造成倍的經濟效益，而且國家所釐定的國家整體發展重大政策，首要是『以拔尖(發揮優勢)打造國際觀光魅力據點...』，基於觀光旅遊發展首重規劃的理念，本系進行教育目標、核心能力設定和課程規劃甚至師資聘用皆以此為圭臬，也是本系的特色。

2.1.1 專兼任教師之數量及其專長滿足課程教學與學生學習需要之情形

本系教師增續聘主要是依據「觀光遊憩資源」、「休閒運動」課程主軸領域為聘任專長考量，配合因班級數與學生數消長之開課需求，並經歷本系課程委員討論之開課需求，公開遴選，經系、院、校三級教師評審委員，遴選出適當人選，由校長聘之。為充實上述課程模組領域開課之需求，配合班級及學生數，透過新聘、合聘、續聘、升等之方式，提升教師學質量並達成系發展目標。【詳見附錄2-1 休管系102學年度-104學年度專任教師一覽表】

一、教學課程規劃

本系教學課程規劃以「觀光遊憩資源」、「休閒運動」、兩大領域，輔以「服務管理」支援學習為三大教學方向。本系配合培育目標、系特色發展，課程及教學的需求，聘請有關休閒管理領域學術背景或具有業界實務專長之師資。目前系上共有專任教師10名，包括教授1名、副教授2名(含借調)、助理教授5名、講師2名，另每學期皆有聘任學有專精兼任教師，師資專長涵蓋休閒資源、山岳暨生態旅遊、休閒運動、休閒農場、休閒遊憩規劃、服務管理等擁有豐富學經歷及業界經驗之師資，本系超過80%為助理教授以上師資、專長充分符合人才培育目標，本系近6年專任教師結構表，如表2-2 所示。

二、兼任教師實務經驗配合課程需要之情形

配合課程需求聘任兼任實務業界經驗教師之情形說明如下：

- 1.本系近年來聘請兼任教師均以本系課程特色來聘任，具有大專教學經驗教師或餐飲相關產學多年實務經驗之專家。兼任教師的專長，確實能補足本系教學之需求，且切合課程目標。兼任教師的運用更能讓課程

學生更瞭解當年產業發展現況，有利於學生更清楚自己的未來發展需求，並達成就業之需求。

- 2.兼任教師教學評量等同專任教師之教學評量進行考核，若教學評量成績不合本校標準，將進行輔導改進，若未能改進則不再續聘，以落實教師素養及教學品質之管控。

三、核心能力學習與實施情形

學生之核心能力包含下列項：

休閒運動組：(1)創造力：休閒創新管理、專業整合應用。(2)就業力：休閒運動專業知識技能與態度。(3)服務力：休閒職場服務與管理能力。

觀光遊憩資源組：(1)創造力：休閒創新管理、專業整合應用。(2)就業力：休閒觀光專業知識技能與態度。(3)服務力：休閒職場服務與管理能力。

依據此五項核心能力與各教師專長與系所特色開設全系專業課程，進行課程設計，各課程設計結果呈現於各課程大綱，供學生修習前參考。

四、提升教師實務專長之相關策略與績效

為提升本系教師之實務能力，本系規劃並積極推動各項措施與績效：

- 1.鼓勵教師參與專業及多元證照訓練：自102年至今本系教師取得眾多休閒產業相關證照【詳見附錄 2-2】。並每學期皆有參加休閒相關研習，提升個人在休閒專業領域。
- 2.每年皆有教師推動公部門及產學合作計畫：產學合作的目標在於達成產業與學界雙贏的局面。對本系而言，期藉由產學合作研究計畫，將研究重點導向實務面，有助於專業教學與業界服務合作之進行。教師能藉由各類產學合作計畫，提供專業社會服務，以增進教師與業界接觸互動，除了協助業界解決問題外，同時能提升教師教學實務經驗或能力【詳見附錄 2-3】。

2.1.2 專任教師結構合理並穩定

本系近年教師流動情形如表 2-2 所示，為配合本校校務發展、系所整

併、組織調整與改組。由表 2-2 看出本系在師資結構穩定。

2.1.3 專兼任教師之遴聘、考核之機制辦法及其運作情形

本系依據教育目標、課程開設需求與未來發展方向，考量學生規模與其學習需求，依循本校三級三審制度與程序，遴聘適任之專、兼任教師。此聘任程序不僅符合公平、公正、公開之原則，亦能確保遴聘之師資專長有助於在未來的教學工作上，能達成本系教育目標。

1.合理規範教師遴聘制度：

(1)本系之專、兼任教師之聘任需要符合下列原則：

- A.具備教育人員任用條例的規定。
- B.認同本校辦學之理念。
- C.具備團隊合作與終身學習之能力。
- D.為本學系所需專門學科領域之人才。
- E.具備研究的能力與能量。

(2)聘任過程

- A.於本校網站公告延攬專業教師之資訊。
- B.辦理應聘教師面試事宜。
- C.由本系教師審查委員會進行專業教師之資格審查、甄選與推薦聘任作業，通過審查後，提送院教評會、校教評會，完成三級三審制度。為達充實師資以符合本系培育目標及系所發展方向，本系結合本校鼓勵教師升等之各項獎勵措施，積極鼓勵本系教師透過進修及著作方式升等。本校訂有康寧大學教師升等教學服務成績考核辦法等相關辦法與作業要點，獎勵教師積極進修與研究。本校另有教師評鑑辦法，及教師績效考核辦法，作為教師升等、續聘之重要參考依據。各項辦法規則具有相當大激勵與實務助益【詳見附錄 2-4】。

2.2 教師教學與學習評量及教育目標、核心能力、與學生學習需求之關係

2.2.1 課程大綱說明教學目標與所欲培養之核心能力的情形

一、完整合宜的教學大綱

為提升教學品質與成效，除讓學生充分了解所修讀課程之內容與相

對教學進度，各課程均有完整合宜之教學大綱，內容包含教學目標、對應之核心能力與權重、教學活動、評量方式、適宜的教材（如自編講義、數位媒體教材等）、多元教學方法與多元學習評量等。

二、定期更新教學大綱：

(1)教師上系統填報教學大綱：為確保學生充分了解學科之教學目標、核心能力與內容，本系課程皆有明確之教學大綱。本系所有任課教師均在前一學期末(選課前)與開學前(加退選)一週，將該學期所有課程知相關資訊上網公告於校與系網站，公告內容包括教學目標、教學大綱、使用教材、參考書目、成績考核方式與教學進度，以提供學生選課確認前查詢參考。課程大綱中有課程目標，詳細說明該課程之目的與應用，協助學生對該課程有完整了解，本系同時存放歷年課程規劃表紙本，以提供學生未來修課之參考。教學大綱之填報比率自97學年度起已達100%。

(2)定期更新：各授課教師於上課第一週上課時向學生簡介課程，與學生討論課程的學習內容負擔是否會過重，依據學生需求與程度調整授課大綱。除此之外，可藉由期中及期末評核，或實習檢討會結果發現學生是否有負擔過重之問題，若學生反應相關之問題，則由各授課教師在不影響教學目標的情形下，進行課程內容之調整，並於課堂中與同學討論達成共識。

2.2.2 教師運用多元教材，進行教學設計與應用，滿足學生學習需求


一、教學與學習評量能考慮班制特性：

各科目授課教師依據教學目標與學生學習目標，學生的專業態度、知識與技能各方面進行多元且質量兼具的學習評量。【詳見附錄2-5 休管系104學年度教學大綱一覽表】。

為了有效幫助學生達成學習需求，在教學多元化方面，落實特殊教育之個別化與多元化亦是本系的教學特色，教師除了使用基本的講授方式之外，其教學方式多採用多元化方式進行，包括：(1)教學環境(工具：黑白版、簡報、單槍、影視教室、專業教室)；(2)教學方式(講授、實務操作、實作、戶外教學、討論；研究所進行專題討論、大學部進行專題討論與實習)；(3)教學內容(讓學生對應五個核心能力)。並運用本系相關專

業教室及場地實施實務操作性多元教學 (如表2-3 所示)。且聘任具有社會成就經驗教師或休閒相關產學多年實務經驗之專家來系指導授課。發揮兼任教師的產業專長與提供實務和實習。近來規劃實習旅行社、探索教育場地，且可提供遊憩活動及遊程規劃之場域。本校緊鄰得天獨厚的：台江國家公園及安平國的家歷史園區、土城及鹿耳門聖母廟，西港慶安宮等大廟所轄廟群之遊憩資源，可就近戶外教學與研究。

表 2-3 專業教室及設施設備一覽表

名稱	空間	設備	課程名稱
休閒品味與山岳生態旅遊中心	M513	01.保險大 D 鈎環 02.安全攀岩吊帶 03.ATC 確保器 04.攀岩主繩 05.溫度計 06.品酒教學器材 07. 磨豆機 08. 咖啡杯 09. 咖啡手沖壺 10. 玻璃咖啡壺	以休閒品味、生態旅遊、山野休憩及生物多樣性等研究主題，提供以休閒情境為概念之靜態、動態展示場所及專業課程教室。本空間亦配合開設文資學院世  界遺產課程及古蹟蟲害鑑定課程。
休閒專題研究教室	M508	01.單槍投影機 02.中英文桌上型地理資訊系統 (SuperGIS 2.x) 03.路網分析擴充模組 (SuperGIS Network Analyst) 04.中英文行動地理資訊系統 (SuperPad Suite 2.x)	地理資訊系統、觀光休閒地理資訊系統、休閒管理專題、環境資源調查與分析、觀光休閒地理、觀光休閒資源規劃、山岳旅遊

名稱	空間	設備	課程名稱
		05.多功能互動簡報教學系統 (互動式電子白板) 06.廣播教學系統 07.台灣全省運研所加值版電子地圖 08.GIS 教學包專業版 09.行動資訊調查系統表單開發 (操作平台) 10.Getac PS535 Rugged GPS PND 11.GeoTaiwan 數位大地影像	研究、觀光導覽系統實務。 
休閒觀光 資訊教室	M505	01.電腦 02.MS Office 2003 (含 Frontpage) 03.LanStar (廣播教學) 04.Acrobat Reader 6.0 05.JAVA2 SDK 1.4 06.WINRAR 3.0 07.WS_FTP Pro 08.Micromedio Studio MX (Flash、 DreamWeave、FredHand、FireWorks) Cute FTP 09. 航空訂位系統 (Abacus 訂位系統) 10. Feya Hotel Client 6i (飛雅飯店訂房系統) 11.Pcces Win4 12.Dr. eye 譯典通 6.0 13.Microsoft Visual Studio.NET 2003 14.Framework SDK 1.1 15.MS Developer Network	觀光休閒地理資訊系統、航空票務、多變量分析、休閒資訊管理與應用、統計軟體應用 SPSS、遊程規劃與設計、休閒導覽與解說、調查研究方法。 

名稱	空間	設備	課程名稱
		16.MS Web Publishing 17.杏翔醫務軟體	
活動展覽 設計會議 室	M216	01.DVD 播放機(含高傳真喇叭) 02.高速球型攝影機 03.可掀式檯面會議桌 04.無線麥克風組 05.辦公椅 06.單槍 3000ANSI 流明(含)以上,XGA 07.72 吋互動白板 08.數位多功能講桌 09.雜誌展示櫃 10.拉門式白(黑)板 11.實務投影機(含投影機吊架)	休閒活動設計管理、休閒管理實習、專題研討、休閒管理專題、運動產業經營專題、觀光休閒管理校外實習、休閒資源創新管理休閒企業領導與管理研討。 
高爾夫球 專業教室	M401a	01.揮桿桿頭感應分析器 02.18 洞球場與練習場 3D 模擬軟體 03.擊球分析及統計軟體 04.擊球站立墊 05.擊球布幕 06.鐵架與安全球網 07.室內高爾夫打擊場 08.電腦(含 19"LCD 螢幕) 09.單槍 10.心血管肺功能檢測分析儀 11.高爾夫球推桿組 12.高爾夫球推桿	休閒與運動設施規劃、高爾夫球、運動產業經營概論、休閒遊憩治療、休閒證照、特殊人群休閒活動管理。 
攀岩場	攀岩場	攀岩裝備	登山與攀岩、運動

名稱	空間	設備	課程名稱
		01.登山繩 02.安全帽 03.制動器 04.D 型環	教練與指導、運動專長訓練、體驗教育、探索教育、運動設施規劃與營運、休閒證照。 
漆彈場	漆彈場	漆彈裝備 01.漆彈槍 02.面罩 03.背心(護具)	運動教練與指導、運動專長訓練、體驗教育、探索教育、運動設施規劃與營運、休閒證照。 
木球場	木球場	木球器材	運動教練與指導、運動專長訓練、運動設施規劃與營運、休閒證照、木球。 

名稱	空間	設備	課程名稱
法式滾球場	法式滾球場	滾球器材	運動教練與指導、運動專長訓練、運動設施規劃與營運、休閒證照、法式滾球。

二、教師教學與評量能滿足學生學習需求：

為提升學生學習動機及興趣，本系教師使用優良教材或自編講義、編製數位媒材做為教學輔助，提升學生學習成效，並利用本校Moodle及校園資訊系統等線上教學平台，如圖2-1，提供學生多元學習管道，期望提升學習成效。



圖2-1 本校Moodle系統入口網站

本校教師在學期結束，即會收到學校提供的教學評量，除了學生給予的數據，亦有意見回饋。本系教師收到各課程的評量，皆會檢討課程的教學與評量方式，並予以調整改善。由於本系教師對教學的高度投入，多數學生對大部份教師均給予優質的評價，對極少數課程或教師有意見時，本系相關會議均於每學期中旬定期討論新學期課程開設規劃，並會根據學生先前的課程評量意見討論是否調整授課教師等相關事宜。

2.3 教師教學專業發展及其支持系統建置與落實情形

2.3.1 學校對於教師之教學專業發展訂有合理之支持或獎勵措施

本校訂有獎勵教師教學專業發展各項辦法與要點，主要重點包括考核、獎勵等面向，細節請參見【附錄 2-4】。根據各項法規，教師參與教學專業發展可獲得相當強的支持與鼓勵。

在教學方面，為肯定教師在教學上之貢獻，提昇教學品質，本校訂有優良教學教師獎勵辦法。在自編教材方面，為提高教師專業知能、提昇教材品質與分享教材製作成果，本校訂有康寧大學授課教材同儕審查辦法【詳見附錄2-6】及康寧大學數位教材獎勵辦法【詳見附錄 2-7】。

本校提供的教學專業發展措施包括：(1) 強化教師專業，協助教師強化專業教學能量、辦理各項教學專業成長活動。(2) 建立教學支援機制，包括培訓教學助理。(3) 建立教師獎勵機制，提升教師教學水準及教學品質。(4) 辦理教學評鑑，確保教學品質。(5) 數位學習發展計畫，含數位教材發展、視訊教學系統、發展遠距教學等。

2.3.2 依據教學評量與教學評鑑結果提供教師輔導或專業成長機會之情形

本校依據「康寧大學教學反映評量實施要點」【詳見附錄 2-8】，進行教師教學評量與評鑑，協助教師改進教學，提升教師教學品質以及學生學習成效。

為精進教師教學品質，本校訂定評量標準，包含封閉式問卷，以及開放式問卷所組成(平均總分為5分)。單一科目之學生意見評量分數不佳者(低於3.5分的授課教師)需在教學觀摩期間加強學習，作為教師改進教學之參考。本系於取得評量結果後，會主動提供教師作為改進教學之參考。在兼任教師方面，每學期聘任前，會依據評量結果做為兼任教師續聘與否(低於3.5分)之重要參考。

針對評量分數不佳的授課教師，將進行下列輔導機制：

(1) 依「康寧大學教學觀摩實施要點」【詳見附錄 2-9】，本校教師於定期性教學觀摩活動至少應選三門(含)以上課程進行教學觀摩，惟前一學期教師評量平均分數在3.5分以下之教師，至少應選五門(含)以上課程進行教學觀摩。

(2) 院系主管會與受輔導教師會談，若有需要，得安排專業教師與受輔導教師晤談，並申請資源協助。

貳、特色

- 一、本系能依據教育目標與課程開設需求以及專業未來發展方向，遴聘足夠之專、兼任教師，近年專任師資具有穩定性，且師資結構助理教授已占80 %以上。兼任教師則多為現職人員具有豐富實務經驗，有助於學理與實務結合。
- 二、教師能依據課程設計、學生學習需求及學術專長開課，並能根據培育之核心能力進行教學設計，並將教材放置於教學網站，並確保學生選課時能充分掌握課程之教學目標與所要達成之核心能力的資訊，以確保學生畢業時具備應有之核心能力。
- 三、教師能應用多元教學方法，自編講義或編製數位媒材為輔具，以提升學生學習興趣與學習效果。
- 四、教師積極參與各項教學專業研討會、工作坊或教師社群，以強化教學知能，進而改進教學設計、教材教法與多元學習評量方法，以提升教學品質。

參、問題與困難

- 一、本系教師平時優先忙於教學、研究或服務之工作，對於學校之相關補助、獎勵或研習活動較少參與或關心，致使申請補助、獎勵或參與專業成長研習之教師人數比率仍有待提升。
- 二、本系老師在產學合作計畫較少，有必要加強理論與實務的整合，以增加教師的實務經驗與職場的連結，給予學生較多的職場導向的技能。

肆、改善策略

- 一、相關之補助、獎勵或專業成長研習活動將透過各式會議、公文、及電子郵件公告加強宣導，以鼓勵教師踴躍參與，並於各項補助、獎勵或研習截止日前再一次加強宣導。
- 二、為減輕教師授課負擔，採行以院為單位開設共同科目、學生跨系所

修課、合併大班授課、放寬承認外系所修課學分數之規定、降低畢業學分數及開課數。

- 三、鼓勵教師多與業界交流，可透過產學合作案、與業師的合作、學生專題製作、參訪與實習，以強化理論與實務的整合，增加教師的實務經驗與職場需求的連結，教授學生職場導向的知識與技能。

伍、項目二總結

為確保學生學習成效，在教師素質面，本系具備完備的教師之遴聘制度，學術專長能符合系所教育目標之需求與授課科目。此外為使教師之教學與學習評量能確保學生核心能力之達成，對教師教學品質本校已建立校級的教學評鑑機制，以促進教師專業成長。

- 一、本系透過教評會建立嚴謹的教師遴選機制，聘任符合教育目標及專業素養之專、兼任師資。同時，為使教師之教學與學習評量能確保學生核心能力之達成，對於教師教學之品質，配合本校教務系統建構之健全教學評鑑機制，以促進教師專業成長。

- 二、本系教師藉由「全校課程地圖平台」，建置專業課程之課程表、核心能力指標檢索、課程修習路徑及職涯進路規劃，協助學生配合自我的性向與目標，獲得有系統性的學習。

三、其他特色規劃及運作情形

因應全球環境快速變遷及培養休閒管理人才，在創新、創意、創未來的理念下，本系致力於休閒專業全方位的發展，同時更與地方休閒產業和政府部門積極簽訂產學合作及休閒、觀光及休閒運動產業規劃和管理計畫，建立最優質的休閒觀光與休閒運動之專業管理學習環境。

本系長程目標為規劃成立休閒健康管理研究所業界專班，結合本校所特有的餐飲管理系所、企業管理系所、健康照護學系、數位應用系等系所，提供產業界所需高階經營管理人才再進修的契機，利用多面向的課程規劃以增強企業管理人才軟實力，激化創新機會以提昇產業競爭力。

項目三：學生、學習與支持系統

壹、現況描述

康寧大學休閒管理學系在學生、學習與支持系統方面除了由校方提供相關資源之外，透過本系教師於招生活動、課程設計及教育部或產學計畫，提供學生在學習、生活、就業規劃及輔導等多方面之學習資源，以達符合專業訓練及就業接軌之目標（圖 3-1）。

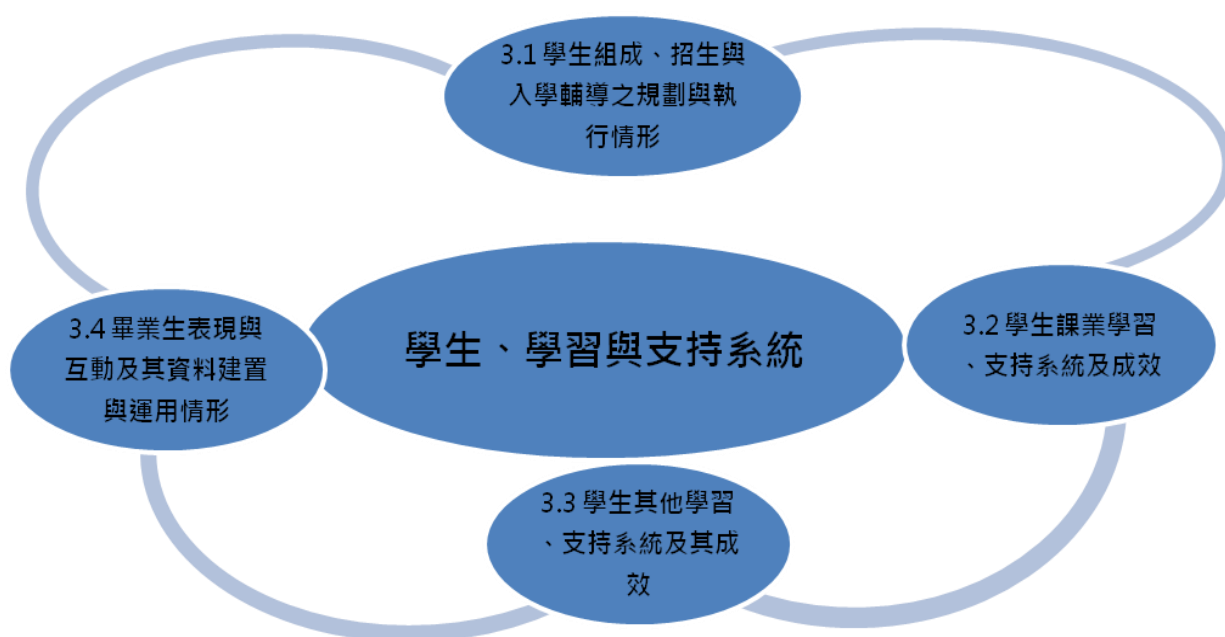


圖3-1 學生、學習與支持系統

3.1 學生組成、招生與入學輔導之規劃與執行情形

康寧大學休閒管理學系共分有大學部、進修學士班、碩士班及碩士在職專班等 4 個學制。其中大學部、進修學士班學生來源主要來自推甄及指考；碩士班及碩士在職專班學生來源主要來自台南及高屏地區之公教人員、餐旅相關從業人員、及由本校所開設的學分班學員。各學制之學生在入學輔導、課業學習、其他學習及其支持系統之現況與成效如下詳述。本系截至 104 學年第 1 學期，目前共有大學部學生有 300 人、進修學士班有 82 人、四技部學生有 5 人、碩士班有 21 人、碩士在職專班有 43 人，共 451 位學生。目前本系學士班學生入學來源依中等教育學制主要可分為：普通高中、高職、綜合高中及五專，學士班學生入學

來源管道主要為：一般生、推薦甄選、繁星計畫、運動績優及聯招分發。近幾年雖因少子化與整體環境變遷造成學生數略為變動，但整體學生人數尚稱穩定。碩士班學生入學管道為甄試及入學考試。學生組成主要來自於本校應屆畢業生、校友、本校開設學分班學員及軍公教人員或他校生等。

3.1.1 分析學生組成與特徵作為課程規劃、教學設計與目標擬定之情形。

一、瞭解學生的來源與分析學生組成與特徵之作法

本系從以下項目分析學士班學生的特徵與分布狀況：(1)申請(甄試)入學者的學測總級分，或參加七月指考(分發)的成績；(2)學生基本資料，包括居住地、入學前學歷、生活費來源、就學貸款及其他特殊狀況等資訊；(3)新生就讀本校意願調查表。碩士班學生則是根據其入學繳交之資料，包括畢業學校/科系，是否具有工作經驗等。

(一)學生組成

本系自學生入學後，即針對學生的來源組成予以分析，以 104 學年度學士班入學新生為例，共有大學部學生 300 人、四技部學生 5 人、進修部學生 82 人、研究所 64 人，共 451 位學生。本系近三年各學制生師比，如表 3-1 所示。儘管在面臨少子化與整體環境變遷的衝擊，本系教師無論在教學或輔導方面均克盡其力。表 3-2 表示系上 102~104 年各學制學生註冊率。

表3-1 學生人數、專任教師數、生師比表

項 目 學年度	學生人數						專任 教師	兼 任 教 師	生師 比 (全系)	生師 比 (日間)
	大 學	四 技	進 修	研 究 所	碩 士 在 職 專 班	合 計				
102-1	255	19	152	33	45	504	11	19	34.00	19.49
102-2	225	16	119	30	43	433	12	18	28.06	16.42
103-1	262	6	117	35	42	462	11	22	28.40	17.31
103-2	256	6	102	29	41	434	11	21	26.84	16.87
104-1	300	5	82	21	43	451	10	23	28.63	19.37
104-2	285	3	67	27	38	420	10	23	26.67	18.10

表3-2 休管系102~104年各學制學生註冊率

單位:%

學年度 學制別	102	103	104	平均
日間學士班	41.6	56.2	70.6	56.1
進修學士班	65.3	79.2	91.7	78.7
碩士班	94.4	88.9	100	94.4
碩專班	95.5	95.5	95.2	95.4

(二) 各地區學生來源人數組成分析

本系設有招生委員會，每學期召開會議討論招生方式與規劃招生名額，委員會會依據近年招入學生之背景、註冊率、學生表現來進行討論及規劃下一年度招生管道及名額。有鑑於大學教育普及化，本系提供多元入學管道並落實招生上，在招生的宣傳亦不遺餘力，成效尚能維持在預定水準。目前本系學生入學來源管道主要為：一般生、推薦甄選、繁星計畫、運動績優及聯招分發。其中推薦甄試、一般生及運動績優為本系學生主要來源。本系自學生入學後，即針對學生的來源組成予以分析，

以 104 學年度學士班入學新生為例，北部地區學生佔 35.89 %，中部地區佔 17.04%，南部地區學生佔 35.62%，東部及離島地區則僅 11.45%(表 3-3)。本系主要學生來自於北部及南部地區，未來除持續鞏固學生來源外，對於學生來源向來較少的地區，也將強化這些特定地區招生宣傳。此外，為有效提高本系學生報到率及學生素質，在實質方面，本系在錄取名單公告後即由系上學長姐進行電訪關懷並主動提供入學各項資訊如註冊、住宿、學雜費減免申請等。系上亦在學校新生訓練之前即舉辦迎系所新活動，提供學長姐及教師與新生認識交流之機會，讓新生對於本系更加認識並進而產生認同感。另外，本系亦持續提升教學品質，強化畢業生能力與改善學習環境，吸引學生填報本系。在技術面部分，本系透過增加推甄名額比例，降低指考名額等方式，以相關配套措施，提升本系之報到率。學生來源多元，以北中南東部、外島區域劃分，如表 3-3、圖 3-2 所示。

表3-3 休管系102~104 學年度學生來源人數分析表

單位: %

學年度 地區	102	103	104
北部地區 (桃竹苗地區)	27.7	30.9	35.9
中部地區	13.5	15.2	17.0
南部地區 (雲嘉南地區) (高屏地區)	43.1	43.0	35.6
東部(宜蘭、花東)	5.6	3.5	5.6
其他(離島、僑外)	10.0	7.4	5.9
總計	100.0	100.0	100.0

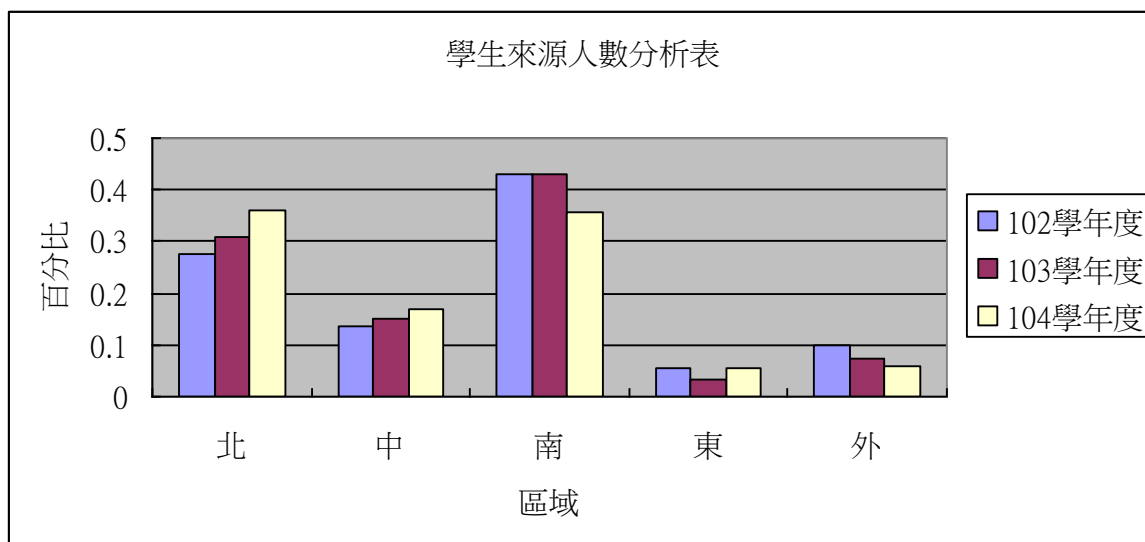


圖3-2 休管系102~104 學年度各中等教育學制學生來源人數分析表

(三)研究所學生來源人數組成分析

本系研究所分為碩士班與碩士在職專班，學生組成來源可分為本校應屆畢業生、校友及他校學生。根據統計顯示，本系研究所的學生來源以他校學生為大宗。其統計表如表 3-4 與表 3-5 所示。

表3-4 碩士班學生組成分析表

學年度 \ 類別	102	103	104
本校應屆畢業生	0	1	5
他校學生	17	15	13
總計	17	16	18

表3-5 碩士在職專班學生組成分析表

學年度 \ 類別	102	103	104
本校校友	0	2	0
他校學生	21	19	21
總計	21	21	21

3.1.2 招生宣傳措施

一、共同措施

1. 本校為支援各系招生，自校方單位組成招生小組，專責於新生相關議題，如接聽電話、回答問題，並接待來訪之新生與家長，對表示不來或尚在考慮之學生，儘量瞭解原因，提供必須之協助，爭取學生選擇來本校就讀之可能性。
2. 本系教師於招生期間對於可能入學之高中生名單進行造冊，以分組方式由教師以電話進行每組學生之關懷追蹤，並透過系上學長姐以電話及軟體(如line或facebook)進行深度關懷，以達到招生宣傳之效果。
3. 建立本系facebook粉絲團，並隨時更新系網頁資料，使考生充分了解本系最新招生訊息及考情。(網頁<https://www.facebook.com/康寧大學休閒管理學系-179994739002075/timeline/>)

二、大學部、進修學士班

1. 學士班部分因應少子化趨勢，本校與陸興中學簽訂策略聯盟，並納入「學校策略聯盟」體系(策略聯盟合作備忘錄節錄詳見【附錄 3-1】)。其中陸興中學棒球隊成員自103學年度起已成為本系進修學士班主要生源之一。
2. 本系教師配合校方安排，前往高中職學校進行招生宣傳、進行專業演講與帶領學生參加國際研討會，並協助該校之各項活動(如「大專校院協助高中優質精進計畫」、校慶、博覽會、模擬面試或大型活動)的執行與相關活動照片【詳見附錄 3-2】。
3. 邀請附近高中職學校學生到本校參訪，增加對本系的良好印象。例如透過大專校院協助高中優質精進計畫，邀請高中生至本校進行探索教育、山野教育或研習活動，並參與本校之環保園遊會等，相關活動照片請見【詳見附錄 3-3】。
4. 本系在新生入學前，本系立即成立「專案」，執行大學新生行銷策略(相關執行內容請詳見【附錄 3-4】)。)，動員系主任、教師、研究生、系學會成員與若干大學部學生，先以電話連絡之方式聯繫新生，協助註冊與報到相關事宜；再配合校方舉辦新生家長座談會之前，由系主任和班導師共同主持本系專屬的迎新活動，提供新生相關諮詢管道，

並規劃活動讓學生搶先體驗本系各項專業設備，提高新生報到率。104年度相關活動照片請見【附錄 3-5】。

5. 擴大舉辦活動規模，提供學生實際舉辦活動之經驗。例如於102學年度舉辦鹿耳門路跑活動，由大二及大三同學協助策劃及執行，不僅增加學生之實際經驗，也同時服務地方知名的鹿耳門聖母廟，並且提高本系在社會上之知名度。活動照片請見【附錄 3-6】。另外，增加並鼓勵學生參與校外各種競賽如跆拳道、棒球、籃球、遊程規劃競賽，以提升系所能見度，輔助招生效果。

三、碩士班、碩士在職專班

1. 由在學之研究生與本系教師籌組碩士班招生宣傳小組至鄰近大專院校進行宣傳。
2. 鼓勵在學學生推薦同學與同仁報考本所。
3. 於本校所開設的學分班或推廣教育課程當中宣傳，並鼓勵學員報考本系所。
4. 鼓勵與本系進行產學合作的企業員工(如餐飲、觀光旅館業等)報考本系。

3.1.3 學生入學輔導

為讓學生充分了解本系規劃的教學目標、課程內涵與選課重點，本系採下列具體作法以協助入學之新生及早進入狀況：

1. 於選課期間由學長姐及系辦助理在系辦公室提供選課說明服務。
2. 各學制之課程規劃表上，依每個年級專業必選修、通識課程等一一列表，詳列每個學制之修業要點與畢業規定等細節，並公告於系網頁當中供學生下載。如圖3-3所示。



圖3-3 本系課程規劃公告網頁

3. 利用本校舉辦之新生家長座談會、新生入學講習、本系所舉辦之新生聯誼會活動、系學會協助辦理之直屬學長姐制與導師晤談時間等場合，提供學生面對面之說明，以確保學生充分了解本系在教學之目標、課程規劃、選課方向與機制、畢業要求與未來發展方向等(相關活動照片請詳見【附錄 3-7】)。

3.2 學生課業學習、支持系統及其成效

3.2.1 學生學習輔導

為使學生能與系上隨時保持密切之聯繫，本系除了設有 facebook 粉絲團隨時公告消息外，每一班級皆成立 line 群組或 facebook 群組，班級學生為群組基本成員外，導師及系辦公室亦為必要成員。透過群組可以確認各項訊息之發佈。而導師亦可透過 line 及 facebook，在無空間限制下，對學生加強輔導。

另外，本系亦遵照本校規定之教師留校輔導時間(office hour)規定及加強執行導師與學生於校內空間進行特定晤談之輔導。每位老師之輔導時間均明列於專任教師研究室前，俾使學生均能接受「課業輔導」、「證照輔導」、「生涯規劃輔導」、「生活輔導」，並舉辦「證照相關之活動及講座」等，照顧學生生活品質及提升基本及專業能力。

一、學生輔導輔導機制

本系對學生輔導包括，課業學習輔導、課外學習活動、專業證照考

試輔導、生涯規劃輔導與生活輔導等方面。而師生學期中互動方式及發生頻率如下：

1. 導師會議：每學期至少 4 次
2. 導生晤談：每學期至少 1 次
3. 導師餐會晤談：每學期 1-2 次
4. 系主任時間：每學期至少 2 次
5. 師生聚餐：端午節、中秋烤肉、冬至湯圓會及慶生會等，每學期至少 1-2 次
6. 校外住宿生活訪視：每學期至少 1 次
7. 校外工讀訪視：每學期至少 1 次
8. 家族聯誼：每學期至少 1 次
9. 證照輔導：除大四上學期固定之休閒證照課程外，每學期另依不同證照考試時間規劃 1-2 次之證照輔導活動或讀書會。包含攀岩證照(103-2)、遊程規劃設計師(104-1)、航空票務(104-1)、旅館專業經理人(104-1)、葡萄酒品鑑、咖啡師、領隊導遊、滾球 C 級等。
10. 系友會或系友回娘家：每學年 1 次。
11. 實習輔導：含實習前輔導、實習間輔導及實習後專題製作輔導，每學年 3-5 次(如林好蓁老師、吳信宏老師、郭勝豐主任等教師)【附錄 3-8】。
12. 學習成果展示：輔導學生在校內或校外(如鹿耳社區)進行專題討論或課程學習成果展示(如楊建夫老師之觀光地理課程，林大裕老師之導覽解說課程)【附錄 3-9】。

二、各項輔導制度說明如下：

1. 導師制度(學生生活輔導及課業輔導)：本系以學校導師制度為基礎，做為本系輔導學生的架構，依學生特性及需求進行適性輔導，茲說明如下：

(1)大學部及進修部：

本系目前由系上專任教師擔任各班班級導師。每學期由導師召開班會(至少 4 次)並填寫「班會紀錄表」，紀錄學生反應意見；此外，每學期需和學生進行個別導談，填寫「導師晤談紀錄表」；每學期導

師也會主動和學生家長聯繫(至少一次)並填寫「停看聽～導生晤談紀錄」，詳細記載與家長互動過程。此外，為了關懷學生在外住宿與打工的安全，導師也會每學期至學生的打工場所和租賃地進行訪查，事後會填寫「賃居訪視紀錄表」和「學生校外工讀輔導訪視記錄表」以確保了解學生在外安全。在本系，導師對學生的關心與照顧不論在學習上或生活上都是全方位的。

在學生課業方面本校(系)也建立完善的期中預警制度。成績預警制度分成期初預警和期中預警兩部份，在期中考和期末考後由教務處透過教務系統統計該次考試達 1/2 學分不及格的學生名單，並將名單轉知該生所屬科系和導師以及任課教師，對於嚴重落後且面臨退學之同學，導師則依據課業預警機制，列為重點輔導對象，並透過電話聯繫方式與學生家長溝通並說明校方後續的輔導補救措施，讓學生家長了解子弟在校的學習狀況。對於學習成效不彰的學生，任課老師則利用課後時間或 office hour 對學生進行個別輔導，而學生也可以利用教務處教學資源中心所提供的義輔老師時間向相關專長老師請益。而導師則定期或不定期對學生進行課業或生活上的輔導，並填寫「輔導紀錄表」，透過三管齊下的方式確保學生的學習成效。而每年新生入學前，都會由校方舉辦新生家長座談會，由學校統一邀請新生家長到校參訪，再由各系帶開進行座談，與家長面對面溝通，了解學生和家長的需求，並將學校和系上的辦學理念與教育宗旨傳達給學生，創造三贏的局面。相關輔導統計次數如【附錄 3-10】。

(2) 研究所(碩士班及碩士在職專班)：

研究所目前由系上專任教師擔任各班班級導師。在新學年度開學前由系上舉辦新生座談會，並邀請本系所有教師及二年級以上學長姐參加。新生座談會由系主任主持，並請系上每位專任教師為同學說明研究所課業該準備之方向，以及介紹每位教師之研究專長。學長姐則受邀分享選課、論文研究等相關經驗。在一年級研究生在尚未選定指導教授前，導師可協助學生任何課業學習及選課等行政事務，並透過 line 社群發佈各項消息及解答問題；而已選定指導教授之研究生除可向導師尋求協助外，亦可透過指導教

授之輔導，獲得對於修課、論文寫作、投稿及畢業規定等相關事務上之協助。

三、課程設計結合核心能力輔導(就業力、服務力、創造力等三力)

(1) 語言溝通能力與服務品質之訓練

在課程設計方面，除了執行系統科學訓練外，本系重視學生語言溝通能力與服務品質之訓練，例如本系之「專題研究」及「專業實習」課程，授課教師會於課程開始之初講授基本概念，同時要求同學必須於學期中將課堂上所學到的理論立即應用於實務，並於期末時要求同學將研究成果以書面與簡報的方式呈現，如此的訓練可以有效達到「理論配合實務」的境界。

(2) 重視語文能力的培養

觀光英語為一系列必修課程，要求學生至少通過英檢中級的檢定，以全方位的提升同學的聽、說、讀、寫能力。本系自 103 學年度開始，由徐淑瑤老師每學年開設一門全英語授課課程，透過每週的聽力訓練，強化專業英語的能力。另外，本系亦鼓勵學生依興趣及市場需求，修習「第二外語」。例如，由平常輔導互動中得知學生喜愛韓劇，即鼓勵學生學習韓語；平時以日本動漫作為休閒興趣的同學，則鼓勵修習日語。而英文程度頗佳的同學則除鼓勵其參加更高階的英語檢定、參加本校國際志工訓練外，更輔導其報考英語領隊導遊證照等。

(3) 證照輔導與掌握就業市場脈動

在輔導考照方面，本系從 102 學年度至 104 學年度依序輔導學生完成了各項證照考試，考取相關執照【附錄 3-11】。本系從 104 學年度起開設個人履歷撰寫研習課程及實習、工讀和就業媒合座談會，協助學生在就學期間能與業界接觸，了解未來職場工作型態與業界動態。並希望在畢業前能媒合到合適之企業，順利銜接職場工作。104 年 12 月 2 日及 12 月 24 日已與旅館管理經理人協會合作，共舉辦 2 場證照研習及實習與就業媒合活動。【附錄 3-12】

四、適時適地適性彈性生活輔導

本系極注重同學們日常學習與課後生活，導師除以個別和團體方式隨時關心導生，以便即刻發現問題，並予以解決外。同學於課業上產生

問題，可於 office hour 時間到教師的研究室、課業義輔時間到指定教室、或與導師或任課教師約定非 office hour 時間到晤談教室請益。透過及時指導學生，達到最大效益。而當導師發現同學發生情緒特殊情事，若無法處置屬於輔導專業領域時，會適時將其轉介至學生輔導中心，除請專業諮商老師處理外，亦會將該同學之狀況於系務會議當中提出，請所有老師一同關心與協助輔導。

五、學生生涯輔導

為提升本系學生之就業力，本系在生涯輔導上，以課程為起點，在職場相關課程中培養學生求職與就業所需之實務知識與技能；同時，結合本校所建置的「大專校院就業職能平台(UCAN)」系統，幫助同學拉近就業市場的距離。

5. 系學會之同儕輔導

本系為凝聚學生向心力，傳承學習經驗，培養同學服務熱忱，並學習領導統御知能，建立倫理觀念與協調精神，特成立系會。系學會為系上重要之社團，它的功能主要是規劃系上同學每年的活動，如迎新、舉辦生活及專業演講、產業參觀、系上及系際的各類聯誼活動，使系上的同學之大學生活更為充實。系學會每年所舉辦一系列的活動，使大學生活更多彩多姿。系學會可使已經適應良好的高年級學長姊輔導低年級的學弟妹，使同儕的影響力得以發揮，對學生有實質的輔導功能，也能使低年級的學弟妹儘早適應校園環境，做好學習的準備。

系學會內各學長姊、學弟(妹)的互動項目包括：

- (1)修業輔導：對新生修業提出建議並協助其課業規劃。
- (2)生活輔導：帶領新生熟習環境、了解新生生活需求、清寒家庭關懷、疾病送醫，並將新生狀況適時聯繫師長與教官。
- (3)學生權益及義務：協助新生了解校內外涉及學生權益及義務之相關法規。
- (4)課業輔導：成立讀書會，並協助新生了解選課並運用相關教學資源、排除課業疑難或轉介師長。
- (5)重要訊息傳達：對新生傳達學校活動或重要行政事項，並給予良性建議，使新生能快速了解校內外最新訊息。

6. 學生社團之同儕輔導

大學生活除了專業知識的追求外，更需學習人與人的相處，故社團生活亦是不可或缺的一部份。鼓勵本系熱血學生成立自治性社團（如山野健行社區休閒活動社、漆彈社、美食社、攝影社、美姿美儀社、跆拳道社），除社團負責人及幹部可以訓練領導能力外，社員們也可學習人際關係【附錄 3-13】。

3.2.2 學生學習資源

本系提供學生之學習資源可分為行政資源、教學研究空間及設備、軟硬體設備等。下針對各項逐一說明：

一、本系行政資源

本系除系主任及專兼任教師外，另設有系助理一名，負責本系所有行政業務，包含課務、學生事務及行政事務等。系主任負責統籌與規劃本系的發展方向，系助理協助系主任及全系教師共同推動系務，並執行所有工作，包括從學期前的課程規劃；學期開始的學生註冊、加退選課程、獎助學金申請及配合導師進行應屆畢業生畢業資格審查及選課輔導等；學期中的系務會議召開、學生期中預警通知與輔系、雙主修之申請等；學期末的學生成績通知及畢業同學辦理相關手續等學習行政事務。

本系教師的科技部(國科會)或產學研究計畫案，係由各計畫案助理處理其研究專案之行政事務如公文、經費核銷等，以儘量不浪費系上行政人力資源為原則。

基礎課程及管理專業課程等，係由碩士班研究生或大學部高年級擔任教學助理(TA)，協助部份教學工作，以減輕教師於授課或解惑上之工作負擔，並協助教師與學生間訊息之傳遞。

二、教學研究空間及設備

本系配合教師授課之內容與因應學生之需求，建構系上之學習資源，本系目前擁有探索教育場、木球場、滾球場、攀岩場、室內高爾夫球場、專業電腦教室(M508)、航空票務及實習旅行社專業教室、休閒生活品味專業教室及山岳生態旅遊研究中心(M513)、研究生專業研究室

(M217)等專業教學空間，提供學生在各專業領域的學習。【附錄 3-14】

三、軟、硬體設備

1. 基本學習設施：提供充分之軟硬體設施，且有完整之維護機制。目前硬體設施包含專業教室、電腦教室、教學研究儀器設施（參考資料之教學設施與設備一覽表）。軟體方面除了使用中之電腦軟體外，並強化統計軟體 SPSS 與票務系統之教學與使用，以利學生製作畢業專題。在研究生方面，於研究生專業研究室(M217)設有本系訂購之專業期刊及本系歷年畢業生之論文，供研究生借閱。本系所屬之健康休閒院亦設有專業圖書室供研究生借閱圖書。在維護機制方面，設置於教室之固定設備部份，由系辦負責鑰匙之保管及登錄借用紀錄，筆記型電腦等非固定式設備，則由系辦統一保管及登錄借用紀錄。另本系設有圖儀設備委員會，進行相關書籍的採購建益、空間維護與相關事務改進事宜，圖書部分由本校圖書館統一採購。
2. 專業學習設施：包括探索教育課程之、木球場、滾球場、攀岩場、室內高爾夫球場、航空票務及實習旅行社專業教室、休閒生活品味專業教室及山岳生態旅遊專業教室等。
3. 數位學習環境提供學生多元學習管道：藉由校方建立的雲端學習系統、教學資源中心所建構的e-moodle以及校方發放給每位學生的ipad或mini-ipad等，提供學生多元學習管道，並活化課堂教學及教導學生善用數位化的國際趨勢轉為個人數位科技能力。期冀在教學過程中誘導學生正確的觀念，強化數位學習技能，而成為「數位學習一族」。
4. 外語證照及國際學習資源與輔導：系上除積極地推行全民英檢及日本語能力檢定之語言證照以及外語領隊導遊證照外；並鼓勵學生參與國際學習活動。除鼓勵學生擔任校內定期舉辦之以色列來台參訪團之活動志工外，亦協助安排學生參與校外及校內舉辦之遊學團、海外(新加坡)實習及海外學習交流生(桂林旅遊學院)等。【附錄 3-15】

3.3 學生其他學習、支持系統及其成效

本系十分重視學生學習權益與學生事務的輔導，例如課程設計的規劃，提供充分之軟硬體設施、採購圖資設備協助學生學習、鼓勵學生參

與課內外學習活動、專家學者的演講、系友就業分享、校外實際參訪、妥善生活輔導、提供工讀機會、協助安排校外實習、幫助系學會運作以及良好的行政服務等，使同學們可以全心且無後顧之憂的專注於課業上，且達到師生互動頻繁，關係密切。

3.3.1 課外學習活動

在課外學習活動方面，除了由系上爭取經費辦理講座、研習、課外活動及校外教學外，亦鼓勵學生積極加入學校社團及本系學生會等自治團體。透過不定期舉辦學術性、競賽與休閒性的課外活動、海外學習活動等，不僅充實學生的專業技能與知識，同時也增進系上學生與教職員間的情感【附錄 3-16】。

3.3.2 學生生活支持--獎助學金之申請

為了能減輕學生經濟負擔與壓力，本校除提供工讀機會給同學支領工讀金外，也提供多項獎助學金，不僅獎勵在學成績優秀學生，同時也幫助需要幫助的學生學生，讓同學能無後顧之憂的在校學習及生活。

1. 證照考取獎、補助金申請：協助學生於考取證照後向校方申請考取證照獎勵或證照考試報名費之補助。102-104 學年度獲補助之考取證照獎金名冊詳見【附錄 3-17】
2. 獎、助學金申請：由導師及系助協助學生申請各項成績優秀之獎助學金或符合申請條件之弱勢助學金與急難救助金、康寧 100。【附錄 3-18】
3. 校內工讀或 TA 之申請：提供有經濟需求之學生在校工讀或擔任 TA 之機會，不僅可穩定學生生活，近關照學生之生活狀況，並可訓練學生學習待人處事接物之技巧。【附錄 3-19】

3.3.3 學生其他支持系統

教師在學生校園生活、課業學習、成績評量、學生回饋及畢業追蹤等方面，透過系上及學校之行政體系以及既存之各項輔導措施，提供學生各項生活及學業支持。分述如下：

1. 教師能協助學生適應各種校園生活需求：
 - (1)在入學與畢業資格部分，均由本校教務處依照系務會議之結果，統

- 籌辦法之訂定與修改，並於新生手冊中明白揭示，並可隨時向系辦查詢及確認。
- (2)有關於開課課程等學習過程進展流程部分，則公佈於系網，亦可向系辦查詢及確認。選課後由導師協助輔導選修課程是否符合個人興趣，並透過選課確認單查核學生之必修課程及學分數等。
 - (3)在學雜費、獎助學金、工讀提供等行政服務部份，學雜費收費單都於前一學期末由班代一一發出，每一學期固定於期中考期間辦理下一學期之就學貸款，並於學校網頁、公佈欄公告，並發通知請導師及班代傳達。
 - (4)輔導學生社團運作。系學會及學生會的運作通常由學生自主，在學生會務進行不順利、或主動求助時，系主任及老師們才會介入。
 - (5)導師制實施部分，對於學生之校園適應、心理輔導、專題之製作、就業等生涯發展等諮詢給予輔導，使學生更能掌握現況、規劃未來。
2. 教師提供課外學習指導或諮詢：為加強學生在學期間的學習，本系透過課程設計及專案計畫，提供學生選擇符合與自己的興趣發展相符的實務與技術之養成活動，如戶外教學及企業參訪，了解實務；專題實習，增進就業能力；專業證照輔導，強化就業技能；協助執行探索教育、山野教育計畫、協助高中優質精進計畫、科技部計畫、產學合作計畫等專案，增廣學生視野，期能增進學生在畢業後的專業及社會能力。【附錄 3-20】
3. 加強學生成績評鑑及品質管制：為求學生能有效學習，除了在期中、期末對學生課程學習的固定評核之外，許多教師在學期期間藉平時作業及課堂練習給予學生多項評量與回饋，並配合學校期初及期中預警制度，使學生即時了解與調整自己的學習狀況。
4. 充分落實畢業生生涯發展追蹤機制：本系為了解畢業生生涯發展情況，建構了完善的追蹤機制，包含畢業生流向調查、畢業生交流活動，並時時邀請畢業生回系上分享就業心得。【附錄 3-21】

3.4 畢業生表現與互動及其資料建置與運用情形

本系建置完善機制用以蒐集學生學習成效之意見，意見蒐集對象包

含內部利害關係人、畢業生及企業雇主。其中內部利害關係人包括系內教師、在學學生及學生家長，並藉由系友所服務的雇主之滿意度調查、系友家長滿意度調查、系主任時間、系友會、畢業學長姐返校座談、畢業生流向調查等方式蒐集內部利害關係人、畢業生及企業雇主對學生學習成效之意見，作為改進並持續提升教學服務品質之參考。

本系培養畢業生兼具專業核心能力與就業競爭力，學校與系所師生協同輔導畢業生升學與就業知能，並因應畢業生升學與就業需求，在職涯輔導上，以課程為起點，在職場相關課程中培養學生求職與就業所需之實務知識與技能；同時亦利用「大專校院就業職能平台(UCAN)」系統，幫助同學拉近就業市場的距離。

3.4.1 畢業生表現

為進一步瞭解系所畢業生在升學與就業表現之競爭力，本系（所）能自行設計機制或結合學校建立之蒐集內部利害關係人、畢業生、企業雇主對學生學習成效之意見的機制，蒐集相關意見並進行分析，做為檢視教育目標與學生核心能力之適當性，進而依其持續精進課程規劃與設計，提升教師教學品質，修正學生學習成效評量方法，檢討教學資源、學生輔導之提供，確保教育品質。表 3-6 及圖 3-4 分別表示系上 102~103 學年度畢業生就業情形調查統計表及示意圖，表 3-7 及圖 3-5 分別表示系上 102~103 學年度應屆畢業生流向調查統計表及示意圖。

本系長期以來積極鼓勵學生於大學畢業後繼續升學，故堅持畢業專題製作作為本系學生的訓練與發展重點。為提供充足的升學與就業資訊，系上每學年會邀請相關專家或業界人士來系舉辦演講或座談。【附錄 3-22】

3.4.2 畢業生資料建置與互動情形

本系積極以多元的方式與畢業生取得聯繫，掌握畢業生就業狀況，透過以下途徑落實畢業生生涯發展之追蹤機制：

一、建置畢業生通訊及就業資料庫

配合學校辦理畢業生生涯發展追蹤機制，建置本系畢業生通訊及就

業資料庫，追蹤畢業生生涯發展之情形。於本系畢業生離校前，辦理離校手續時，留下相關聯絡資料及畢業後一年(每年9月)，經由系辦、畢業班導師及班代作為聯繫管道，透過電話訪談、電子郵件、社群網站等方式，增進受訪者定期更新畢業流向資料之意願。持續追蹤調查畢業生之升學、服役、就業、待業、進修等流向狀況，並將相關資料及調查結果，用以作為本系學生生涯發展規劃及本系調整課程參考依據。

二、系友會及畢業系友交流之運作

(1) 系友會運作

本系為聯繫畢業系友，增進師生情誼，已於100年5月9日成立休閒管理學系系友會，同日進行第一屆系友會幹部選舉，由畢業生丁海平擔任休閒管理學系第一屆系友會會長。每學年至少辦理一次校友回娘家(經驗分享)相關活動【附錄3-23】。

(2) 畢業生交流活動

本系於100年5月9日成立系友會同時並舉辦第一次的畢業校友座談，也建立座談會紀錄【附錄3-24】，校友出席情形踴躍，並分享畢業後心得，提供給系上作為參考，本系也研議與系學會合作，邀請傑出校友進行面對面會談，讓在學之學生參加，讓他們可以從畢業的學長姐的經驗中規劃未來的走向。除此，本系不定期會舉辦畢業生交流活動，諸如師生餐敘、講座、課程等等活動，讓畢業生回校參與，以增進休管系師生及學長姐與學弟妹之間的緊密互動。

(3) 畢業生工作/實習經驗分享

本系於迎新會及實習相關課程中，邀請系友返校分享。透過這些方式，本系可以瞭解系友畢業後的生涯發展概況。除此，於休閒講座課程邀請畢業生回學校與學弟妹分享畢業後的工作及實習經驗，以擴展學生在實務上的理解與大環境的概況，同時增進畢業生與系上的緊密關係。【附錄3-25】

3.4.3 畢業生學習成效評估機制及結果

學校的經營除了學生、校友意見之外，更應該瞭解雇主、社區及家長等的意見，因此有必要擴大資料收集對象。增加對家長、雇主相關人士

的意見收集及連繫，而本系目前是依照本校就業輔導組，對相關機構進行的問卷調查，並依據其結果進行教學品質之改善。但是學校是針對全校畢業生不分學系，故本系為加強了解利害相關人員之意見，具體改善做法如下：

1. 自行設計雇主滿意問卷調查，由雇主依照畢業生在職場上表現進行資料彙整。
2. 自行設計家長滿意問卷調查，由學生家長角度出發探討畢業生學習成效，進行資料彙整。
3. 持續檢討畢業生聯繫與滿意度調查成效，並檢討畢業系友資訊回饋機制的運作成效。
4. 並與學校就業輔導組相配合，提供彼此的意見及相互改善措施。

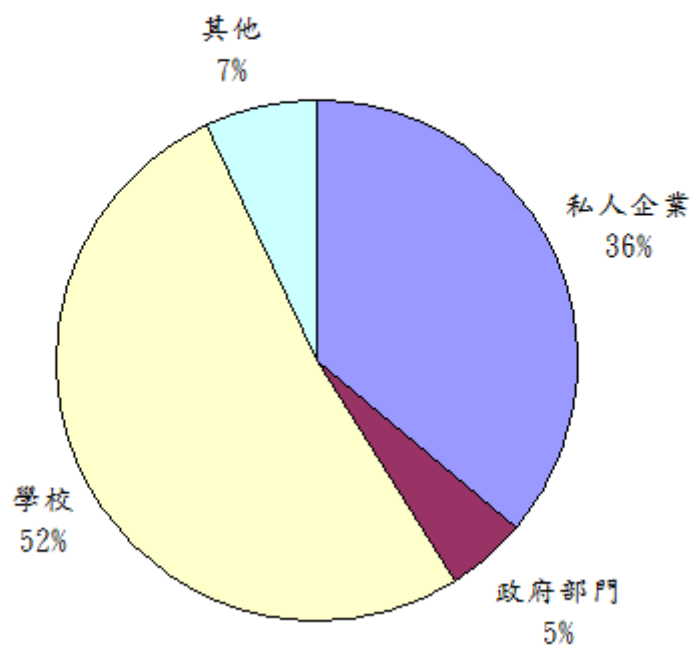
表 3-6 休閒管理學系畢業生 102~103 學年度就業情形調查統計表

學年度	私人企業		政府部門		學校		其他		總計	
	人數	百分比	人數	百分比	人數	百分比	人數	百分比	人數	百分比
102	16	36	2	5	23	52	3	7	44	100
103	21	37	3	5	32	56	1	2	57	100

表 3-7 休閒管理學系 102~103 學年度應屆畢業生流向調查統計表

學年度	就業		升學		服役		待業		其他		總計	
	人數	百分比	人數	百分比	人數	百分比	人數	百分比	人數	百分比	人數	百分比
102	44	68	4	6	10	15	5	8	2	3	65	100
103	57	77	3	4	8	11	5	7	1	1	74	100

畢業生就業情形調查(102學年度)



畢業生就業情形調查(103學年度)

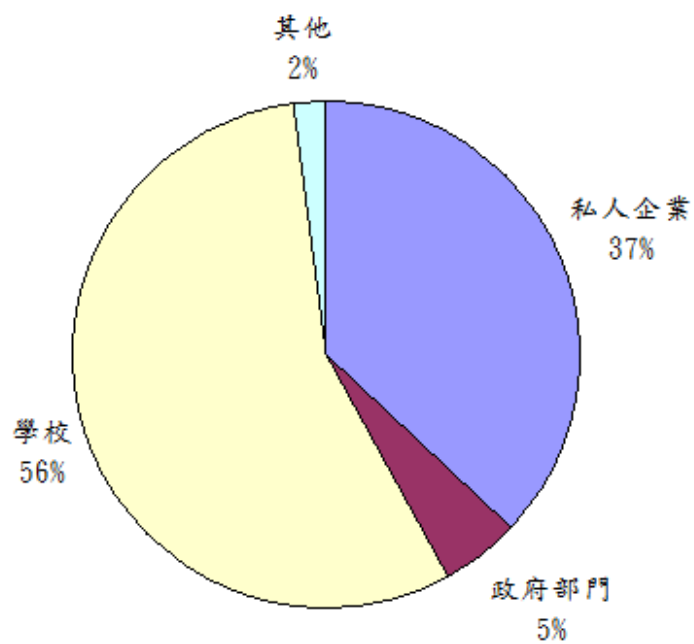
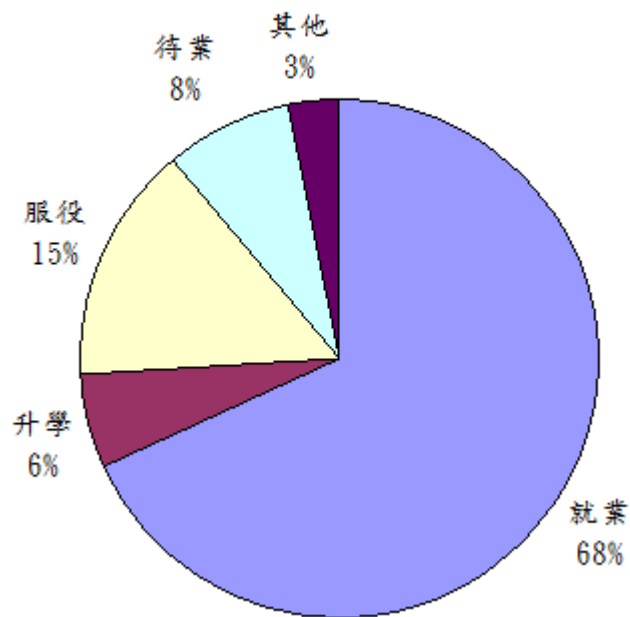


圖 3-4 102~103 學年度畢業生就業情形調查統計示意圖

應屆畢業生流向調查(102學年度)



應屆畢業生流向調查(103學年度)

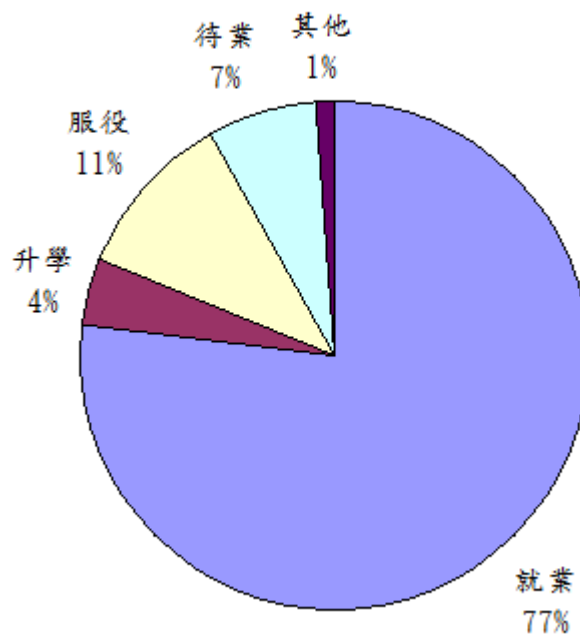


圖 3-5 102~103 學年度應屆畢業生流向調查統計示意圖

貳、特色

本系建置完善機制用以蒐集學生學習成效之意見，意見蒐集對象包含內部利害關係人、畢業生及企業雇主。其中內部利害關係人包括系內教師、在學學生及學生家長，並藉由系友所服務的雇主之滿意度調查、系友家長滿意度調查、系主任時間、系友會、畢業學長姐返校座談、畢業生流向調查、畢業生就業情形調查、等方式蒐集內部利害關係人、畢業生及企業雇主對學生學習成效之意見，作為改進並持續提升教學服務品質之參考。本系經由「畢業系友對學習成效問卷調查」、「畢業系友雇主對學習成效問卷調查」等意見收集管道，瞭解學生學習成效，並將畢業生對學生學習成效意見之回饋透過本系教育目標、核心能力與學習成效的檢核機制流程辦理。

參、問題與困難

目前世界的趨勢潮流是朝多元發展，企業界對人才的需求朝向基本專業及高階人才多專業導向。本系學生在專業證照表現優秀，但在與業界銜接時仍會遇到因地域性的關係，與業界市場需求無法完全同步的狀況。茲敘述如下：

- 一、在大學部方面，服務業仍是目前就業市場的趨勢，如何與各種瞬息萬變的休閒相關服務業人才需求接軌，是每學年都必須重新面對的課題。
- 二、在研究所方面，目前以公教人員進行在職進修為本系的主要生源。因此，如何強化高階人才多專業導向的訓練，課程設計的主要考驗。
- 三、目前因少子化的關係，招生生源除以傳統方式向外進行招生宣傳外，如何將強化後的教學成效轉而建立宣傳口碑，是目前亟待努力的方向。

肆、改善策略

- 一、在大學部方面，擬透過每學期舉辦一次就業市場媒合活動，了解休閒相關服務業人才需求現況，於每學年課程規劃委員會及系務會議當中提出現況討論與擬訂因應措施，以隨時針對社會現況作調整。
- 二、在研究所方面，於系所會議中針對學生研究論文題目範圍內之相關

課程進行討論，以強化學生專業能力。

三、鼓勵教師將強化後的教學成效多加宣傳，透過產學專案計畫或與社區合作辦理活動，達到招生宣傳之目的。

伍、項目三總結

- 一、在學生組成、招生與入學輔導之規劃與執行情形方面，以學生、教師透過通訊軟體對潛在學生進行關懷，並藉由系上的粉絲團經營本系形象、了解學生思想脈動、聯絡師生情誼。並透過與高中合作及學分班招生，穩定大學部及研究所生源。
- 二、在學生課業學習、支持系統及成效方面，透過導師輔導、系主任時間、師生聚餐、學生訪視、家族聯誼、證照輔導、實習輔導、學習成果展示等學生學習輔導方式，達到學生各項需求。
- 三、在學生其他學習、支持系統及其成效方面，以教師及系上的行政資源，提供適時適地適性的學生支持系統，並透過學習追蹤，了解學生現況，予以及時之輔導。
- 四、畢業生表現與互動及其資料建置與運用情形方面，以辦理系友講座、系友會、系友回娘家活動，讓在校學生與畢業校友互動交流；並透過畢業生流向調查，適時了解就業市場動態，調整現行課程設計，以符合就業市場需求。

項目四：研究、服務與支持系統

承續系所設定之教育目標與核心能力，師生的研究與服務是教育品質保證的執行與檢核，也顯示師生在教育過程中的產出與成果，本項目將分別自我評鑑本系在研究與服務兩方面的表現與應加強之處。

壹、現況描述

4.1 師生研究表現與支持系統及其成效

本系目前10位專任教師中，近年努力的休閒管理相關研究領域分別有觀光遊憩資源、休閒運動、管理服務等領域。

4.1.1 鼓勵師生參與學術研究

一、研究支持系統

為協助師生進行研究，提升系所績效，積極鼓勵教師帶領學生參與各類計畫。於102、103、104學年度之成效，本系提出專題計畫與產學合作計畫案共計18件（表4-1）。

二、教師研究獎勵措施

本校訂有「康寧大學教師發表學術著作獎勵辦法」，凡本校教師以本校名義參與期刊論文之發表，且符合系所發展特色原則之下，依期刊類別，訂定不同獎勵金。除此之外為鼓勵教師申請外部計畫，尚訂定「康寧大學提昇師資辦法」，凡以本校名義獲得該學年度科技部、教育部或其他政府相關單位專題研究計畫、公民營機構之產學合作，得依本辦法獎勵。鼓勵教師參與國際性學術活動部分，則有「康寧大學專任教師出席國際性會議補助辦法」，予以補助。

三、學生研究獎勵措施

為提升學生研究風氣，本校訂有「康寧大學學生證照獎勵辦法」以及「康寧大學學生出席學術會議補助辦法」，鼓勵學生投入專業學術研究，參與各類研究或產計畫，並取得專業證照，提升就業條件。

4.1.2 教師學術研究成果

一、教師研究著作成果

本系102至104年期間，表4-1統計教師研究著作成果，總計期刊論文6篇(附錄4-1)。國際與國內研討會論文共37篇(附錄4-2)，其他尚有2本技術報告(附錄4-3)。

表 4-1 休閒管理系 102 至 104 學年研究計畫、期刊、研討會論文數量

	研究計畫	產學合作計畫	期刊(篇)	研討會論文(篇)
102	3	3	2	13
103	3	6	2	14
104	2	1	2	10
合計	8	10	6	37

二、教師研究計畫成果

本系教師申請核定的學術研究計畫，102~104學年共計18件詳列於表4-2，計畫總金額為40,173,042元(附錄4-4)。其中研究計畫共8件，核定總經費為10,511,842元，產學計畫共10件，核定總經費為29,661,200元。

表 4-2 休閒管理系 102 至 104 學年研究與產學計畫金額與件數

類別	102學年		103學年		104學年		合計	
	件數	金額	件數	金額	件數	金額	件數	金額
研究計畫	2	879,730	1	598,280	4	9,033,832	8	10,511,842
產學計畫	3	12,224,200	6	16,377,000	1	1,060,000	10	29,661,200
合計	5	13,103,930	7	16,975,280	5	10,093,832	18	40,173,042

表4-3為涵蓋103學年度休閒管理系執行之研究計畫，本系102至104學年所執行之研究計畫偏重於休閒軟硬體環境規劃研究，研究重點未來配合休閒管理系課程發展方向進行。其他公私立單位補助計畫已經朝休閒管理研究發展。

4.1.3 學生專業能力

一、學生研究能力之表現

(一) 學士班學生專題研究能力之表現

本系由專任教師指導學士班學生進行專題研究，培養學生發掘問題以及解決問題之能力，其研究表現結果亦投稿相關之學術研討會。表4-3為學生專題成果列表，103學年度共計7件，104學年度共計6件。教師指導大學部同學申請科技部103學年與104學年大專生研究計畫，以「人為活動與自然環境對國家公園觀光保全之探討-以台江國家公園為例」與「圖像化自主性旅遊行程安排-台南微旅行，輕鬆Easy Go!」兩個計畫獲得補助。

表 4-3 102 至 104 學年大學部學生專題論文成果

學年	專題論文名稱
103	人為活動與自然環境對國家公園觀光保全之探討-以台江國家公園為例（獲科技部補助）
103	台灣山岳的特性
103	台南市安平區外來遊客自行車行為研究
103	大學生之網路休閒型為探討
103	自行車騎乘者的行為動機
103	探討消費者於夜市消費行為之研究-以台南花園夜市為例
103	台南民俗技藝團體宋江陣永續經營策略之研究
104	圖像化自主性旅遊行程安排-台南微旅行，輕鬆 Easy Go!（獲科技部補助）
104	大學生 3C 產品成癮性之研究-以康寧大學為例
104	大學生選擇民宿級滿意度調查
104	民眾壓力調適的休閒方式對幸福感的影響—以台南市安南區為例
104	I Phone 使用忠誠度及滿意度之研究
104	棒球運動傷害-以康寧大學棒球隊為例

(二) 碩士班學生數量品質與研究能力之表現

本系碩士班研究所招生名額為18名，實際報考人數每年均超過，競爭程度絲毫不遜於許多其他大學研究所，除了部分應屆畢業生外，其他學生多為現任公教人員或餐旅相關從業人員，對於休閒產業有莫大興趣而報考，學生素質十分優良。

為了要求以及提升碩士班學生研究能力，本系碩士班研究生修業規章明定畢業論文需於國內(外)有具審查機制之研討會或期刊投稿論文至少一篇，方准予授與碩士學位，在此要求之下，研究生論文猶如在畢業之前先接受外審委員的認可，且能獨立完成論文的展演，因此可維持一定之水準以及品質。102-104學年度研究生論文發表於研討會資料，詳見於附錄4-5。

102學年度研究生畢業論文共計23篇，詳列於表4-4。研究方向包括各種休閒產業與休閒管理類型。

表 4-4 102 學年度研究生畢業論文總表

學年	碩士論文題目
102	台灣高海拔觀光目的地吸引物綜合體之研究：以阿里山國家風景區為例
102	國小防災體驗教育融入休閒防災素養之成效探討
102	規律運動對國小肥胖學童體適能影響之研究-以台南市進學國小為例
102	十二年國教對台南市國中教師休閒運動參與和休閒阻礙之影響
102	台南市國小高年級學童休閒參與、休閒阻礙之相關研究-以偏遠地區為例
102	台南市國小學童休閒態度與休閒滿意度之研究
102	以台灣歷史博物館進行國小校外教學之滿意度與再選擇意願研究
102	蕭壠文化園區閒置空間再利用成效之探討
102	不同生涯階段排球選手參與動機與社會支持取向之研究

學年	碩士論文題目
102	林園地區中小學教師海外旅遊、教學信念、教學品質之研究
102	台南市國中學生課業壓力與休閒參與對身心健康之研究
102	嘉義縣國小教師休閒參與與教學效能之城鄉差異
102	教師專業發展評鑑對國小教師工作壓力與因應策略之研究-以嘉義縣國小教師為例
102	街舞教學課程對國中生體適能之影響
102	國中生社團參與態度與學習滿意度之相關研究-以台南市後甲國中為例
102	退休教師休閒活動參與與休閒滿意度相關之研究-以台南市東區為例
102	影響國小教師運用農業體驗活動於校外教學行為意向之研究
102	國中生參與學校同軍團動機關聯分析-以台南市為例
102	國內自助者使用 APP 之旅遊體驗研究
102	解說志工之參與動機關聯分析
102	台南市國民小學教師情緒勞務與自覺身心健康、休閒活動參與關係之研究
102	中國著名風景區旅遊資源特性之研究
102	台南市國小教師工作壓力、休閒旅遊參與及身心健康關係之研究

二、學生獲得專業證照之表現

本系運用相關課程所學搭配證照，規劃學生實習及練習考取證照，以作為就業準備。本系102至103學年度學生獲取相關證照共計179人次，彙整如表4-5，明細請參考附錄4-6。休閒管理類相關證照如有助於學生應用課程知識與技能，具備未來就業職場所需證照條件(證照輔導資料參考附錄4-7)。

表 4-5 102 至 104 學年休閒管理系學生獲得證照彙整表

證照名稱	小計
102 學年度	
中華民國滾球運動協會 C 級教練證	37
中華民國滾球運動協會 C 級裁判證	37
103 年專門職業及技術人員普通考試領隊人員考試 外語領隊人員	1
國際禮儀接待員 乙級	5
電子商務分析師/標準級 丙級	6
Open Water Diver 潛水/level2	1
中華民國健身運動協會體適能健身/C 級導員	3
中華民國滾球運動協會 C 級教練證	33
共計	123
103 學年度	
中華民國滾球運動協會 C 級裁判證	1
國際禮儀接待員乙級	3
104 年專門職業及技術人員普通考試華語導遊人員考試 華語導遊人員證照	1
中華民國健身運動協會 體適能健身 C 級指導員證	3
共計	8
104 學年度	
旅館管理專業人員認證	32
國際航空客運票務認證	12
英文能力檢定-CEFR A2 等級	5
中華民國獨木舟協會 C 級獨木舟教練證	2
共計	51

三、學生參與競賽之表現

學生就學期間授課教師們會籌畫及辦理相關之活動，讓學生發揮所學、技能訓練及團隊合作，並鼓勵學生與國內外舉辦之各項競賽。學生在校外競賽表現優異，獲獎項目眾多得獎計28人次，表現優異（彙整如表4-6，明細請參考附錄4-8）。

表 4-6 102 至 103 學年休閒管理系學生參與競賽彙整表

競賽名稱	小計
102 學年度	
102 年台北市中正盃柔道錦標賽	8
102 年全國教育盃空手道錦標賽	2
2013 中國體育競賽	1
2013 第三屆武鬥祭大專跆拳道錦標賽	1
中華民國 102 年全國柔道錦標賽	4
共計	16
103 學年度	
2014 全國啦啦隊錦標賽	8
103 年全國大專校院運動會	2
103 學年度空手道錦標賽	2
大專校院 103 學年度籃球運動聯賽	1
共計	13
104 學年度	
2016 世界啦啦隊錦標賽	1
104 學年度棒球運動聯賽公開賽	2
104 年梅花旗大學棒球錦標賽	3
大專校院 104 學年度籃球運動聯賽	1
共計	7

表 4-7 休閒管理系學生參與棒球及籃球競賽彙整表

棒球

學年度	團體/姓名	競賽/徵選活動名稱	競員獲得項目/名次	核發/主辦單位
104 學年度	棒球隊	104 學年度棒球運動聯賽公開賽	男生組第一級/第六名	中華民國大專院校體育總會
104 學年度	棒球隊	104 年梅花旗大學棒球錦標賽	季軍	中華民國大專院校體育總會
104 學年度	許志毅	104 年梅花旗大學棒球錦標賽	打擊獎/0.563	中華民國大專院校體育總會
104 學年度	賴清榮	104 年梅花旗大學棒球錦標賽	投手獎/2 勝 自責分 2.18	中華民國大專院校體育總會
104 學年度	棒球隊	104 學年度棒球運動聯賽公開	男生組第一級/第七名	中華民國大專院校體育總會

籃球

學年度	競賽/徵選活動名稱	競員獲得項目/名次	核發/主辦單位
103 學年度	中華民國大專校院 103 學年度籃球運動聯賽	男生組公開組第一級/第十二名	中華民國大專院校體育總會
104 學年度	中華民國大專校院 104 學年度籃球運動聯賽	男生組公開組第一級/第九名	中華民國大專院校體育總會

4.2 師生服務表現與支持系統及其成效

本系師生積極投入各項休閒產業之服務，目前在休閒規劃等相關研究與產學合作案已有成果。本系輔導成效多獲各社區之好評，也和各社區建立良好之關係。除此之外，師生共同提供的社會專業服務，主要在地區方面積極致力健康休閒活動服務和推廣等，並帶領學生服務社區，整合人文關懷、社會議題及科技技術，讓學生由做中學，進而達到自主學習之地步。

4.2.1 本校支持教師服務之措施及成效

一、本校支持教師服務之措施

教師在校內對於學生之輔導服務支持系統包含績優導師遴選辦法、教師到業界諮詢輔導、演講、教育訓練或執行產學合作計畫，學校可核以公假前往。整個學期的校外兼課則以每週4小時為限，先報准後始可為之。

二、教師學術及社會服務之成效

本系教師從事各項專業服務，積極參與產官學界活動，以各自之學術專長服務社會，在此以專業學術服務與專業社會服務兩大項目說明系上教師各項專業服務表現。專任教師參與校內外教育專業服務概況彙整如表4-8。

(一) 學術服務：本系教師擔任他校碩士論文口試委員與英文期刊論文審查委員，以及本校康寧大學學報編輯與論文審查工作。

(二) 社會服務：本系社會服務擴及社會各層面，主要服務對象包括政府機關、社區與私人機構(參考附錄4-9、附錄4-10)，例如獲聘地方特考「觀光行政與法規」命題委員，公共工程評選及評審案導或是農村再生計畫等，發揮教師各項學術專長進行社會服務工作等。102至104學年中，獲邀擔任評審、審查委員或顧問等共計63人次。

表 4-8 102-104 學年專任教師參與校內外教育專業服務概況彙整

項目	102 學年	103 學年	104 學年	合計
學術研討會專題演講、主持人、評論人	6	3	3	12
學術期刊主編、編輯委員、論文審查委員	1	1	3	5

校內外論文口試委員	21	25	0	46
總計	28	29	3	63

4.2.2 本校支持學生服務之措施及成效

一、本校支持學生服務之措施

本校設有康寧大學學生組織社團辦法，辦法明訂學生得發起組織綜合性、服務性、技藝性、體能性、康樂性、學藝性等社團，社團活動經費不足時，則依社團性質及社團活動重點為原則，酌予補助鼓勵學生走出戶外，投入社會服務工作。休閒系社區服務活動補助，104本系在辦理體驗教育活動，帶領小學生進行戶外體驗活動。

學校另有教育部服務學習計畫補助申請，教師透過課程教導學生應用專業知識進行社會服務工作，103學年度透過「服務學習」課程，獲得服務學習計畫補助，進行教育宣導與服務學習活動。

學生服務支持系統尚有系學會、學生會及許多的學生社團。系學會、學生會設置有系學會及學生會之規章辦法，舉凡迎新、送舊、節慶及學校的重要慶典及活動，都會由系學會來負責。此外學務處之課外活動組會支援系學會及學生會的活動，不論在活動場地安排、人力、物力及財力都會適時地支持學生的服務。再者系學會所辦之運動競賽、休閒週、小鐵人競賽等服務，衛保組都會全力支援系上學生。此外，大一新生有服務學習課程，由新生班導師帶領學生藉由服務校園環境來學習如何和環境做朋友。

二、學生社會服務之成效

有鑑於休閒產業的蓬勃發展，本系教師帶領之下，本系學生無論學士班或是在職專班學生均在社會上進行許多服務工作，主要資料彙整如(附錄4-9、附錄4-10)所列，相關說明分述如下。

(一) 日間學士班學生校內外服務成效

秉持著服務社會、回饋社會的情懷，藉由活動之結合，藉以加強及宣導學生愛護環境之理念。過去兩年努力下，成果優異（部分活動照片詳列於附錄4-9、附錄4-10、附錄4-11）。除此之外，由大學部學生組成之系學會本於休閒管理系之專長學能，多次協助辦理探索教育體驗活

動，充分結合地方資源，更提供學生最佳之實習機會。校內服務部份，以系學會為主的活動團隊多次承辦府城遊活動，以及結合本校休閒運動觀光課程，都為本校師生帶來有別於一般球類比賽的新奇刺激感。(活動照片參附錄4-12、附錄4-13。)

貳、特色

本系教師整合各項休閒管理學科，積極投入各項休閒產業之研究，在短短幾年時間內，目前在休閒軟硬體環境規劃等研究均已有所成果。

近年來本系積極參與各項計畫，目前持續進行增加中。隨著本系轉型方向之確認，確實逐年休閒領域之期刊或研討會論文數量與日俱增，進一步期能在質的方面能有所提升。

服務部份，本系與地方觀光休閒產業結合，配合地方政府舉辦休閒遊憩相關活動，多次承接各項活動，充分結合課程與實務操作，除了教師專長外，更能讓學生有服務人群的機會。

參、問題與困難

無論在研究或是服務，本系師生均有質量俱豐的成果表現，基本上能符合本系對自我所設定完成的目標。但欲進一步發展時，發現仍然遇到一些問題與困難，條述如下。

- 一、員額及專長部分：目前專任教師10位，師資尚稱足夠，部份專任教師著作發表或是研究計畫申請相當豐富，唯研究計畫以及論文著作的成長需有更長的時間加以累積，近期之內於數量上仍須努力。
- 二、經費需要繼續投入：本系積極投入休閒相關領域，教育部獎補助款建置戶外探索教育專業場地，維護攀岩設施，後續並無其他經費投入，使得設備維護及更新均有困難，需要進一步透過產學合作計畫爭取經費繼續投入。
- 三、本校對於校外服務經費補助有限：校外服務急需交通補助，本系系學會屢次參與社區服務或是社會公益活動，均需要同學自行前往活動地點，學生多數自行程騎機車或由教師負責協助接送，部分偏遠地區或是參與人數眾多的社會服務活動均礙於交通限制，導致學生滿腔熱血卻無處可施之窘境，目前社福單位自身已因為經濟營運及

捐款狀況不佳，急需各單位伸出援手，更無力協助參與的志工。

肆、改善策略

- 一、本系教師參與的廣度以及研究動能有再改善之空間：103學年本系除教師的申請獲得科技部計畫外，另爭取產學合作計畫，但還是需要增加教師參與研究的廣度與動能，提高教師提出升等機會。為提升教師之研究動能，教師升等辦法以及本校專任教師自我評鑑均將研究計畫以及委託專案研究列入評鑑指標，且採計標準須符合本系發展之重點，除此之外，學校對於參加國內外專業研討會發表均給予補助，論文發表配合系所發展方向，希望鼓勵本系教師更加積極投入相關研究計畫。
- 二、學校為配合未來整體發展方向，本系現有健康促進專業教室，以及體適能檢測之相關器材。除此之外亦與體育室共管健身訓練室，讓學生有更多的訓練器材使用機會。本系已於103學年購買運動科學肌電訊號量測儀器以及自行車活動登山車器材，104學年將再增設全玻璃纖維室內攀岩教室，增進學生休閒專業技能。
- 三、積極爭取校外各種合作研究計畫，提供學生實務服務機會，積極參與政府及業界產學計畫，結合社區產業需求，也提供在學學生實習或工讀之機會。

伍、項目四總結

- 一、102至104學年期間，教師研究著作成果，總計期刊論文6篇，研討會論文37篇，其他有2本技術報告。教師申請核定的研與產學計畫，102至104學年共計18件，計畫總金額為40,173,042元。為提升教師之研究動能，本系教師升等辦法以及本校專任教師自我評鑑均將研究計畫以及委託專案研究列入評鑑指標，且採計標準須符合本系發展之重點。
- 二、本系為了要求以及提升大學生專題研究與碩士班學生論文研究能力，教師輔導學生在學期間共同發表論文，以增進學生學習成效之表現。102至104學年期間，碩士班研究生共計發表人次研討會或期刊論文，其中期刊論文占篇。

- 三、師生在校內外服務績效均相當亮眼。教師配合學術與研究專長提供各項專業上的服務；學生則以社團為基礎，配合課程或教師計畫，進行多項校內外休閒產業相關服務。
- 四、學校經費配合增添相關設備配合課程教學需求。本系教師於其他大學相關科系碩士班進修學位與學分班，將可有效提升教師休閒管理專長研究與服務能力，亦可帶領學生拓展學生在研究與服務的層面。

項目五：自我分析、改善與發展

壹、現況描述

本校為教學型大學，旨在培養休閒產業相關人才。休閒管理系自民國八十九年成立以來，迄今已經有十六年歷史之久，在全系師生共同努力之下，歷經多次的調整，目前計有大學部、四技部、進修部、碩士班、碩士在職專班，其核心能力調整請見項目一，其目的均為學生學習所獲得的智能表現為教育標的，以期能培養出社會所需的人才。為了達成這個目的與意義，系所有必要定期自我解析，討論思考改善以促進系所的永續發展。

5.1 班制之自我分析與檢討機制及其落實情形

5.1.1 辦學願景與目標的內在強項與弱項、外在機會與威脅，以及極大化強項與機會和極小化弱項與威脅

本校是小而美的小型學校，在有限的資源下結合著校、院、系，以「創造力」、「就業力」、「服務力」三力齊俱的學生核心能力，以上詳細的說明請見項目一所述。檢視過去與展望未來，配合著校院的中長程發展計畫，在系所的主軸發展、學生學習指標、就業需求等目標的考量下，運用 SWOT 分析，以擬定未來策略與發展的方向。

表 5-1 休閒管理系願景目標之 SWOT 析

Strengths (優勢)	Weakness (劣勢)
1. 系所的學制完整，提供包含大學部、進修部、碩士班、與碩士在職專班等完整的學制。	1. 休管系位處於南部校區，在招生的部份不如北部區對學生有吸引力。
2. 以觀光遊憩資源、休閒運動作為教育訓練的二主軸，目標明確，可發展出特色與差異化立基空間。	2. 多管道入學的學生程度背景參差不齊，容易影響到學生學習的熱情。部分學生的學習障礙在高中職已經形成，到了大學不易改善。
3. 休閒管理學系為本校重點科系，受到校、院大力的支持，本	3. 本校屬於較新設立的學校，比較

<p>系的設施都相當有特色。</p> <p>4. 完整的教師群與足夠的師資，教師充滿熱誠，與學生的互動良好。</p> <p>5. 重視與業界互動及學生體驗的校外教學。</p>	<p>缺乏已經在業界具知名度、聲譽的畢業校友。</p> <p>4. 教師的背景較集中於休閒資源，發展模組專業人力仍在整合中。</p> <p>5. 在國際化的發展仍有努力的空間。</p> <p>6. 系所的人力與資源有限，很難做大幅度的改善</p>
<p>Opportunities (機會)</p>	<p>Threats (威脅)</p>
<p>1. 休閒產業符合二十一世紀台灣發展的趨勢，也是政府近年來大力推動的六大新興產業之一。</p> <p>2. 新興休閒方式多元，今年來台旅客破千萬，顯示休閒產業市場的蓬勃發展。</p> <p>3. 學校重視本系所的發展。</p> <p>4. 在已經與業界產學合作的基礎上，本學年起選派老師去業界實習交流，以拉近業界與學界之間的距離。</p>	<p>1. 少子化的海嘯為全台共同現象，全部大專院校均無法避免衝擊。</p> <p>2. 因應休閒產業的發展，各學校均大力發展相關科系，造成學生源受衝擊，也造成學生畢業後就業競爭者眾。</p> <p>3. 服務業易受景氣影響，工作的替代率高、工時長且工資起新低，年輕人往往穩定性不夠，在投入工作一陣子後轉行的比例高。</p>

5.1.2 自我分析之資料蒐集機制

完成 SWOT 分析，認清楚本系目前所處的情勢，可繼續相關議題的討論，由各機制的分析、交付系所所屬的各項委員會進行討論，以收各位教師集思廣益之效，本系目前計有 8 個委員會，各個委員會均有完整的設置章程，同時有效且持續運作，本系相關委員會設置要點列於表 5-2 中，其中系務會議為本系的最終決策機構。資料相關蒐集機制與與各委員會、利害關係人意見調查機制如表 5-3。

表 5-2 休閒管理學系(所)104 學度各委員會組成

委員會名稱	召集人	委員	主要工作職掌
系教評委員會	郭勝豐	張耀川.林妤蓁. 楊建夫 徐淑瑤	1.教師聘任審議 2.教師升等、進修審議 3.教師服務評鑑
課程規劃委員會	楊建夫	郭勝豐.張耀川. 林妤蓁.徐淑瑤.	1.系發展目標與方向 2.系所課程架構與內容 3.各學期開課課程指導、編排與審議 4.學生實習與建教單位建立 5.學程計畫與系所交流
系所評鑑自評委員會	徐淑瑤	郭勝豐.張耀川. 楊建夫.林妤蓁. 藍豔秋.吳信宏	1.改大評鑑計畫書的撰寫與修訂 2.系所評鑑報告書編撰 3.系所發展方向的掌握與品質管理 4.各項目評鑑工作的協調和參與
學生就業與輔導委員會	吳信宏	藍豔秋.林妤蓁. 顏瑞美.徐淑瑤	1.學生升學與就業輔導機制的建立 2.學生諮詢與生活輔導機制的建立 3.師生交流與共識整合平台 4.系友會成立招集平台 5.系友就業與生學追蹤、輔導
學術發展與研究生指導委員會	林妤蓁	郭勝豐.張耀川. 楊建夫.顏瑞美	1.師生研究能量與品質提升 2.學術會議的推動

			<p>3.系所課程與研究交流的推動</p> <p>4.碩士班研究生修業規定擬議</p> <p>5.碩士班研究生論文題審資格審議</p> <p>6.碩士班研究生論文語課程輔導</p> <p>7.其他有關本系學術研究的評鑑</p>
--	--	--	---

圖儀管理委員會	林大裕	顏瑞美.楊建夫. 吳信宏.藍艷秋	<p>1.系網頁維護、管理、資訊動態更新本系圖書與設備的管理</p> <p>2.本系實習與專業教師空間規劃</p> <p>3.本系圖儀設備的充實</p>
招生委員會	張耀川	林好蓁.藍艷秋. 吳信宏.林大裕	<p>1. 學生來源與學生需求</p> <p>2. 高中端的需求與反應</p>
系友會	藍 艷 秋 (主) 吳 信 宏 (副)	顏瑞美.楊建夫. 徐淑瑤.林大裕.	<p>1. 畢業校友的聯繫</p>

表 5-3 資料蒐集機制各利害關係人

資料機制	辦理事項	蒐集對象	內容
內部機制	新生意見調查	大一新生	於入學前的暑期時舉辦，了解新生的現況與需求，由系上教職員與系學會代表參加。
	新生家長座談	新生家長	於入學前暑期時舉辦，與新生家長面對面溝通。
	班會	學生	各班級導師座談，一學期至少有 4 次【如附錄 5-1】
	教師教學評量	學生	每學期末
	各班代表座談	各班幹部代表	一學期 1 次【如附錄 5-2】
	主任師生座談	學生	每學期 2 次【如附錄 5-3】
	住宿生座談	住宿生	【如附錄 5-4】
	系導師會議與系務會議	導師	各委員會對相關議題討論【如附錄 5-5】
	教學觀摩	教師	每學期期中考後兩週內舉行，每位專任授課師須教學觀摩至少 3 場【如附錄 5-6】
	學生賃屋的調查與訪視	住宿與校外賃屋學生	【如附錄 5-7】
	工讀訪視	打工學生	【如附錄 5-8】
	預警系統	成績不理想的學生	期初與期中各一次【如附錄 5-9】
課後輔導教學	有課輔需求的學生	教學資源中心與各科老師的 Office hours【如附錄 5-10】	
外部機制	高中端未來的學生市場	高中學生、高中教師	藉由招生拜訪與宣導，了解目前高中市場現象，與銜接高中教育。
	畢業生流向調查(滿意度)	應屆畢業生	每年 6 月畢業時【附錄 5-11】

畢業生流向調查	應屆畢業生、畢業校友	應屆畢業生為每年 3~9 月，畢業後之校友為 8~11 月【附錄 5-12】
學生實習單位主管	產業界	學生實習完時，由實習主管給予評分與建議【附錄 5-13】
系友會	畢業系友	系友回娘家時給予的意見回饋【附錄 5-14】

5.2 自我改善機制與落實情形及未來發展之關係

5.2.1 行政改善機制：

1. 進行 SWOT 分析，並以本系的核心能力與願景配合校院的發展，訂定本系的中長程發展計畫（表 5-1）。
2. 依職權由本系各個委員會檢討後，訂定出管考機制，並定期追蹤、檢視進度，並於下次會議重新檢討並提出改善（表 5-4）。

表 5-4 自我改善落實情形

改善項目	改善作法	相關委員會
調整系所發展領域：核心能力的制定	<ol style="list-style-type: none"> 1. 聚焦兩大主軸：觀光遊憩資源、休閒運動作為教育訓練的二主軸 2. 因應兩校合併後「創新、創意、創未來」辦學理念的校訓，以及深思熟慮與集體智慧下共識出「創造力」、「就業力」、「服務力」三力齊俱的學生核心能力 	系務會議【附錄 5-15】 課程委員會【附錄 5-16】 學術發展委員會【附錄 5-17】
系所畢業門檻	<ol style="list-style-type: none"> 1. 修定畢業學分（包含必選修） 2. 校現有的語言門檻 3. 校外實習的認定 4. 休閒證照的認定與實施 	系務會議 課程委員會 學術發展與研究生指導委員會

	5. 研究生論文的門檻	
學生學習機制	<ol style="list-style-type: none"> 1. 學生出席與上課學習 2. 休閒證照的認定與辦理 3. 校外實習的規範 4. 研究生論文的要求 5. 戶外教學與參訪【附錄 5-18】 6. 小教卓業師授課【附錄 5-19】 7. 教學助理【附錄 5-20】 	系務會議 課程委員會
教師專業成長	<ol style="list-style-type: none"> 1. 配合學輔中心導師研習(彙整表)【附錄 5-21】 2. 配合教學資源中心教師成長(彙整表)【附錄 5-22】 3. 本系專業教師成長 4. 教師評鑑(辦法)【附錄 5-23】 	系務會議 系教評委員會 學術發展與研究生指導委員會 (附錄:預定 105 年實施的教師評鑑)
專業教室的建置	<p>體適能中心</p> <p>休閒專題研究專業教室(M508)</p> <p>漆彈場</p> <p>木球場</p> <p>法式滾球場</p> <p>活動展覽設計會議室(M216)</p> <p>攀岩場</p> <p>高爾夫球訓練專業教室(M401)</p> <p>探索教育場</p> <p>研究生專業閱覽室(M217)</p> <p>休閒品味與山岳生態旅遊中心(M513)</p>	系務會議 課程委員會 圖儀委員會

5.2.2 外部評鑑之建議進行改善計畫落實之情形

就九十六年第一週期評鑑，本系配合學校的中長程計畫，對於各大領域提出相關策略與做法與追蹤評鑑改善情形檢核表如，近三年來本系持續自我改善落實與未來的發展如表 5-5：

表 5-5 休閒管理學系近三年持續自我改善落實與未來的發展

項目	訪評建議要點	改善計畫與執行結果
目標、核心能力與課程	<p>1. 建議找到明確定位，依據該系之優勢與長處，集中資源發展，形成教師共同願景及目標認同；明確排定有哪些核心課程可以達成休閒健康、休閒資源、休閒服務、跨系學程等各項之目標。</p> <p>2.宜加強美育（美學及博雅）課程，以達成培養學生人文素養及文化創意之目標。</p> <p>3.宜加強改善並建立教師專業研究社群，及鼓勵學生輔系、雙主修，以達成發展目標。</p>	<p>1. 聚焦兩大主軸：觀光遊憩資源、休閒運動作為教育訓練的二主軸；因應兩校合併後「創新、創意、創未來」辦學理念的校訓。自 103 年度起不分組，最新的核心能力請見項目一。</p> <p>2.課程委員會已經調整課程符合核心意義；本系並新增休閒生活美學課程。</p> <p>3.鼓勵教師增長，承認學生至外系選修 12 學分視為本系畢業學分</p>
教師、教學與支持系統	<p>1. 舉辦各種 e 化教學媒體使用技術、教學經驗交流等活動。</p> <p>2. 宜增加課程之參訪機會，使學生容易體會所學內容。</p> <p>3. 加強跨科系跨校際及國際之交流機會，並鼓勵學生跨科系校選課或雙主修，以增加學生之視野、多元能力、競爭力及國際化。</p>	<p>1. 雲端是本校發展的重心，自 100 學年度起，每位新生均發 IPAD 一台，以為教學時使用，自 104 學年度起，M112 及 M110 兩間教室安裝雲端單槍</p> <p>2.本系校外教學舉辦如【附錄 5-24】</p> <p>3.本校與日本自目大學、桂林旅遊學院簽定協定，每學期固定有交換生，以增加學生之視野、多元能力、競爭力及國際化。103 學年度來自西班牙 Fernando J. Garrigos-Simon 及泰國 Yeamduan Narangajavana 等</p>

	4. 可再加強鼓勵大學部學生取得各種相關證照。	兩位教授學者蒞臨本系訪問與研究,並與本系教師發表2場精彩的演講並與本系教師學術交流。【附錄5-25】 4.本系相關休閒證照規定【附錄5-26】,目前學生取得證照(表4-6)。
學生、學習與支持系統	1. 宜規劃建置數間專業研究室供任課教師執行研究案,且該空間亦能提供學生擴展其學習方式。 2. 規劃實務操作教學活動,使學生均有機會體會「做中學」之精神;校外實習課程宜變更為必修,以輔導學生認識產業環境,培養基礎實務。 3.特殊學生(行為偏差等)之輔導機制宜建立並詳實記載,以便追蹤輔導考核。	1.見表5-5專業教室的建置 2. 校外實習為必修學分,學生須實習滿400小時,並有部份同學利用大四時間前往業界及國外實習。 3. 本校設有期初與期中預警系統;並有上課出席率之追蹤;各科老師利用Office hours實施教學輔導;學輔中心並有資源教室特別輔導。
研究、服務與支持系統	1. 可再加強鼓勵教師研究與期刊發表之主題,能與該系發展目標結合,並能做跨學系及長期之整合型研究。	本校訂有「康寧大學教師發表學術著作獎勵辦法」(請參閱項目四) 鼓勵教師增能 鼓勵教師發展第二專長以及取得專業相關證照 鼓勵教師做跨領域的研究

貳、特色

- 一、已建立畢業生生涯追蹤機制設有系友資料庫，掌握近年畢業生生涯發展概況。
- 二、學生學習成效評估機制：能有效評估學生達成核心能力的程度，並做為檢討修訂核心能力之設計、課程規劃與設計、教師教學與學習評量，以及學生輔導與學習資源之依據。
- 三、能結合學校建立之蒐集內部利害關係人、畢業生、企業雇主對學生學習成效之意見的機制，蒐集相關意見並進行分析，做為檢視教育目標與學生核心能力之適當性，進而持續精進課程規劃與設計，提升教師教學品質，修正學生學習成效評量方法，確保教育品質。
- 四、對於系所評鑑之改善建議，能提出品質改善計畫，規劃改善之策略與行動，並賡續執行與落實。

參、問題與困難

無論在自我分析與檢討機制以及外部評鑑之建議進行下的改善計畫落實之情形，本系大致上均完成需求，但欲進一步發展時，發現仍然遇到一些問題與困難，條述如下。

- 一、本系因應兩校合併後的更名，不少系友頓時有失落感，以至於本系流失不少畢業系友。
- 二、因應社會需求重新定位，而與原本畢業系友的回饋與業者的反應之間落差，除了更需積極溝通與分享外，也需時間來驗證本系重新定位下的成果。
- 三、本系的休閒運動師資較為缺乏，如何整合兩個領域，需要更多的時間磨合，期待加強與業者之間的互動，以加強學生的學習與未來社會的需求。
- 四、所需的資金仍不足：教育部獎補助款的日益減少，為本系推動學生學習、增建專業教室以及教師成長帶來限制。
- 五、少子化的浪潮為全國的趨勢，非單一學校能避免。

肆、改善策略

- 一、既有的改善策略

- (1)加強橫向與縱向的聯繫，加強與畢業校友的聯繫，成了利用現在高科技如 LINE、臉書等聯繫外，也多利用教師與學生之間、系學會學長姐與學弟妹維繫的情誼。
- (2)強化學生輔導、教學，校外教學、校外實習，就業相關證照，以提升學生程度以及與業界的連結。
- (3)加強與業界聯繫，鼓勵老師發展產學，並自 104 學年度起，送老師至業界實習【附錄 5-27】，以提升老師教學與業界的結合。
- (4)鼓勵老師做跨領域的研究與整合。
- (5)鼓勵老師發展第二專長【附錄 5-28】。
- (6)繼續在有限的經費內籌建專業教室，預定 105 年度籌畫激發專業教室。
- (7)各項內控的建置與管控，與相關系所共享資源，盡量讓許多行政標準化，減少資源、人力與時間成本。

二、未來中長程發展計畫

一〇五學年度

- (1)研擬觀光休閒及休閒運動設施之經營管理計畫。
- (2)研究生研擬提供休閒事業諮詢服務及現代化經營理念之教育訓練課程。
- (3)結合產官學界，辦理觀光遊憩產業管理研討會。
- (4)鼓勵學生結合社區，辦理文化、古蹟巡禮等辦理創意活動設計。
- (5)利用本校戶外休閒設施，由學生指導安南地區居民及工業園區就業人員運動、健身、休閒運動活動。
- (6)配合課程規劃，繼續發展台江國家公園、台南地區文化古蹟之旅；及四草、七股地區生態觀光，並建立相關資訊網路。
- (7)持續執行國內外校外實習工作。
- (8)學生考取觀光休閒、運動等相關證照。
- (9)學生參與產官學研究或實務案件。

一〇六學年度

- (1)結合本校健康照護學系、餐飲管理學系所、企業管理系所，構成休閒保健學群，擬以學程方式規劃課程，並逐步推動教學。
- (2)研究設立休閒觀光企業研究所碩士在職專班課程，積極培訓在職人

員有志於健康、休閒、觀光、餐飲、旅館事業規劃之中高階管理專業人才。

- (3)由學生蒐集國內觀光旅遊事業發展資訊，初步建立休閒與運動產業評鑑系統，定期辦理評鑑，提供社會大眾參考。
- (4)結合產官學界，辦理觀光遊憩產業與休閒運動管理研討會。
- (5)持續執行國內外校外實習工作。
- (6)學生考取觀光遊憩、運動等相關證照。
- (7)學生參與產官學研究或實務案件。

伍、項目五總結

- 一、本系以收集資料、自我分析、自我改善等三個流程做為系所達成本系的分析與改善機制，並持續進行中，目前達成的情況良好。
- 二、本系以系各項委員會作為問題分析與制定改善策略的單位，並以系務會務作為最後溝通與決策，非常適合本系目前的發展。
- 三、作為本校的第一大系，受到學校最大的支持，自我狀況進行SWOT分析，其結果顯示本系師資充足，學生滿意度佳，惟近年來，各校休閒相關科系如雨後春筍般的成立，本系必須有與其他學校相近學系不同的目標與特色，並依此規劃課程領域與發展做法，提供學生有就業的能力與符合市場的需求。
- 四、在許多資源仍嫌不足的情形下，本系仍努力訂定符合系所發展的績效指標，完成工作。

總結

本系依高等教育評鑑中心規劃編撰自我評鑑報告包括：(1) 目標、核心能力與課程；(2) 教師、教學與支持系統；(3) 學生、學習與支持系統；(4) 研究、服務與支持系統；和 (5) 自我分析、改善與發展等五個評鑑項目。本系師生依據學校自我評鑑時程表共同分工完成自我評鑑程序，五項評鑑項目總結概括如下：

項目一：目標、核心能力與課程

1. 訂定發展方向與教育目標方面：本系根據自我定位與教育目標，透過 SWOT 理性分析，建構系(所)的教育目標與發展方向訂定出學生核心能力，以整合「跨領域」知識，兼顧學術研究與實務應用。
2. 結合核心能力與課程規劃方面。
3. 強化系所特色方面：強調「在地化」休閒文化與自然資源的研究與應用，期許本系成為研究「在地化」地區的重要學術單位。

項目二：教師、教學與支持系統

1. 本系透過教評會建立嚴謹的教師遴選機制，聘任符合教育目標及專業素養之專、兼任師資。同時，為使教師之教學與學習評量能確保學生核心能力之達成，對於教師教學之品質，配合本校教務系統建構之健全教學評鑑機制，以促進教師專業成長。
2. 本系教師藉由「全校課程地圖平台」，建置專業課程之課程表、核心能力指標檢索、課程修習路徑及職涯進路規劃，協助學生配合自我的性向與目標，獲得有系統性的學習。
3. 因應全球環境快速變遷及培養休閒管理人才，在創新、創意、創未來的理念下，本系致力於休閒專業全方位的發展，同時更與地方休閒產業和政府部門積極簽訂產學合作及休閒、觀光及休閒運動產業規劃和管理計畫，建立最優質的休閒觀光與休閒運動之專業管理學習環境。

項目三：學生、學習與支持系統

1. 在學生組成、招生與入學輔導之規劃與執行情形方面，以學生、教師透過通訊軟體對潛在學生進行關懷，並藉由系上的粉絲團經營本系形象、了解學生思想脈動、聯絡師生情誼。並透過與高中合作及學分班招生，穩定大學部及研究所生源。’
2. 在學生課業學習、支持系統及成效方面，透過導師輔導、系主任時間、師生聚餐、學生訪視、家族聯誼、證照輔導、實習輔導、學習成果展示等學生學習輔導方式，達到學生各項需求。
3. 在學生其他學習、支持系統及其成效方面，以教師及系上的行政資源，提供適時適地適性的學生支持系統，並透過學習追蹤，了解學生現況，予以及時之輔導。
4. 畢業生表現與互動及其資料建置與運用情形方面，以辦理系友講座、系友會、系友回娘家活動，讓在校學生與畢業校友互動交流；並透過畢業生流向調查，適時了解就業市場動態，調整現行課程設計，以符合就業市場需求。

項目四：研究、服務與支持系統

1. 102 至 104 學年期間，教師研究著作成果，總計期刊論文 6 篇，研討會論文 37 篇，其他有 2 本技術報告。教師申請核定的研與產學計畫，102 至 104 學年共計 18 件，計畫總金額為 40,173,042 元。為提升教師之研究動能，本系教師升等辦法以及本校專任教師自我評鑑均將研究計畫以及委託專案研究列入評鑑指標，且採計標準須符合本系發展之重點。
2. 本系為了要求以及提升大學生專題研究與碩士班學生論文研究能力，教師輔導學生在學期間共同發表論文，以增進學生學習成效之表現。102 至 104 學年期間，碩士班研究生共計發表人次研討會或期刊論文，其中期刊論文占篇。
3. 師生在校內外服務績效均相當亮眼。教師配合學術與研究專長提供各項專業上的服務；學生則以社團為基礎，配合課程或教師計畫，進行多項校內外休閒產業相關服務。
4. 學校經費配合增添相關設備配合課程教學需求。本系教師於其他大學相關科系碩士班進修學位與學分班，將可有效提升教師休閒管理專長研究與服務能力，亦可帶領學生拓展學生在研究與服務的層面。

項目五：自我分析、改善與發展

1. 本系以收集資料、自我分析、自我改善等三個流程做為系所達成本系的分析與改善機制，並持續進行中，目前達成的情況良好。
2. 本系以系各項委員會作為問題分析與制定改善策略的單位，並以系務會務作為最後溝通與決策，非常適合本系目前的發展。
3. 本系受學校全力支持，自我狀況進行 SWOT 分析，其結果顯示本系師資充足，學生滿意度佳，惟近年來，各校休閒相關科系如雨後春筍般的成立，本系必須有與其他學校相近學系不同的目標與特色，並依此規劃課程領域與發展做法，提供學生有就業的能力與符合市場的需求。
4. 在許多資源仍嫌不足的情形下，本系仍努力訂定符合系所發展的績效指標，完成工作。